

イー・アクセス株式会社 (9427)

2013年3月期第1四半期決算説明資料
(2012年4月 ～ 2012年6月)



2012年8月8日

成長戦略2015における進捗

2013年3月期第1四半期業績

プラチナバンド獲得

成長戦略2015における進捗

2013年3月期第1四半期業績

プラチナバンド獲得

成長戦略2015の取り組み及び進捗

MBBコアビジネスの強化

- LTE展開、競争力強化
- 直販チャネルの強化
- ブランディングの強化
- 解約抑止
- ARPU向上

2012~2013

Step 1
モバイルブロードバンドの強化

累計契約数:450万

2013~2015

Step 2
スマートフォン市場
への再参入

累計契約数:660万

EMOBILE LTEサービスの開始

✓ 2012年3月15日よりLTEサービスの提供を開始

GL01P
2012年3月15日



GL02P
2012年3月27日



GL03D
2012年6月1日



GL04P
2012年7月6日

70,000

300,000

380,000

■ LTE 累計契約数

2012年3月末時点 2012年6月末時点 2012年7月末時点

モバイルWi-Fiルーター製品比較

✓ EMOBILE LTE端末 (GL04P) の競争優位性

EMOBILE

A社

B社

**LTE
UE カテゴリー**

カテゴリー 4

カテゴリー 3

カテゴリー 3

連続通信時間

約9時間 (LTE)

約4時間 (LTE)

約3.5時間

**連続待機
(待受) 時間**

約380時間

約160時間

約27時間

重量

約140g

約89g

約110g

同時接続


10台

10台

10台

メディアからの高い評価

✓ モバイルWi-Fiルーター製品比較において5点満点、第1位を獲得

	NTT docomo L-09C (5点満点)	SoftBank ULTRA WiFi 4G (101SD)	 EMOBILE Pocket WiFi LTE (GL01P)
A氏	3	4	5
B氏	3	4	5
C氏	4	3	5

モバイルブロードバンド料金比較

✓ EMOBILE LTEは競争力のある料金を提供

通信規格

最大通信速度
(下り/上り)

月額料金

イー・モバイル

LTE

75M/25M
(一部エリア)

3,880円

A社

LTE

75M/25M
(一部屋内)

6,510円*
(7GB超過後2GB毎に
2,625円)

B社

AXGP

76M/10M

3,880円**
(5GB超過後2GB毎に
2,625円)***

* 2012年10月以降。定価月額料金は月額利用料金+ISP料金の合計。2012年9月末まではキャンペーン価格。

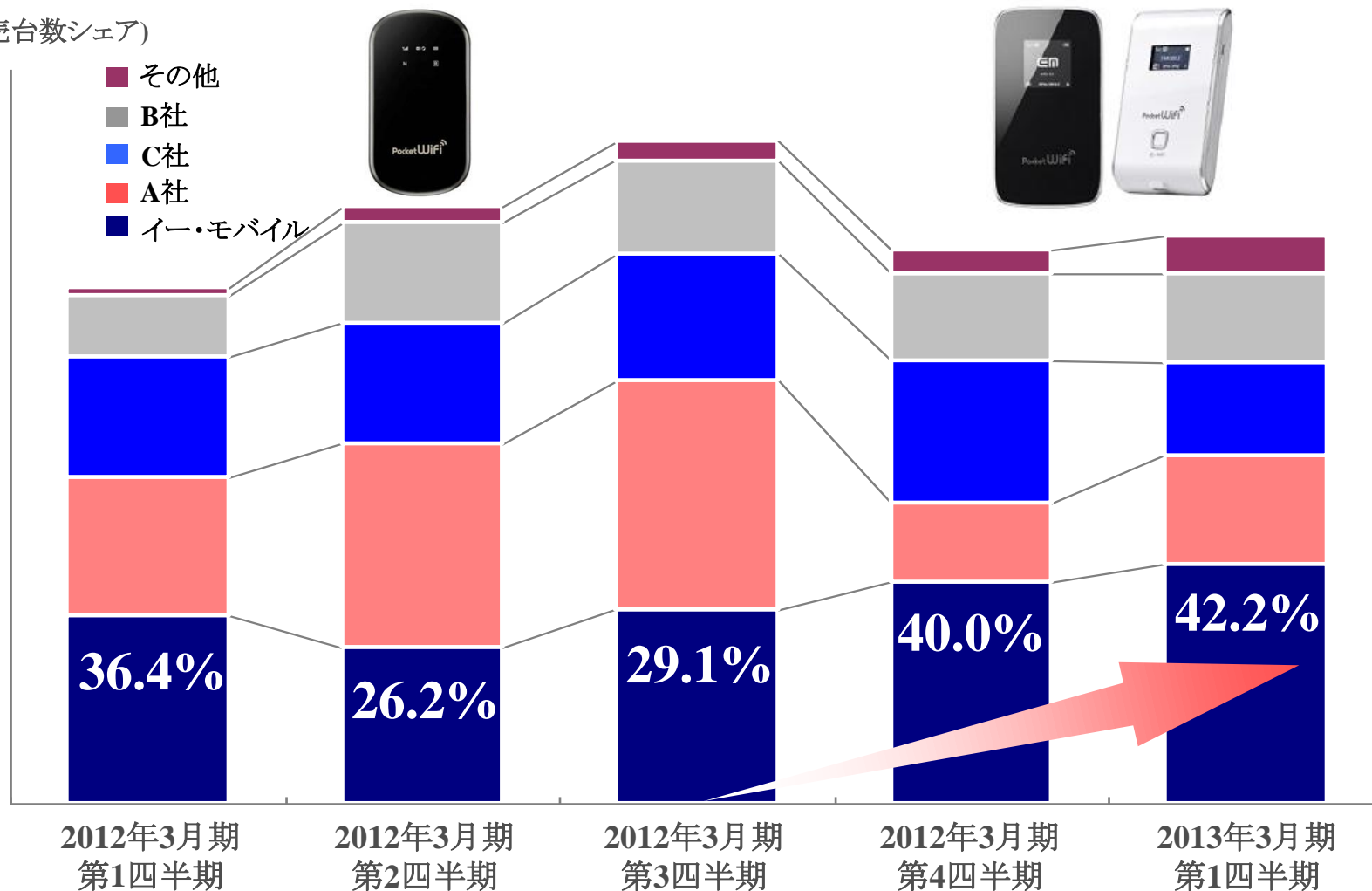
** キャンペーン価格

*** 2012年10月以降

モバイルブロードバンド販売実績

✓ EMOBILE LTE発売後の販売台数におけるイー・モバイルのモバイルブロードバンドシェアは順調に回復

(MBB販売台数シェア)



EMOBILE LTE エリア拡大計画

- ✓ 2012年3月15日にEMOBILE LTEサービスを開始
- ✓ 2012年6月末時点で東名阪主要都市*の人口カバー率は99%
- ✓ 2013年3月末までに全国政令指定都市及び全県庁所在地人口カバー率99%を予定

EMOBILE LTE

全国政令指定都市

+

全県庁所在地

54%

(2012年6月)



99%

(2013年3月)

**LTE
エリア**



* 東名阪主要都市: 東京23区、千葉市、さいたま市、横浜市、川崎市、名古屋市、京都市、大阪市、堺市、神戸市

イー・モバイルショップ展開

- ✓ 2012年6月末時点でのイー・モバイルショップは104店舗
- ✓ 店舗拡大により、顧客接点の強化を促進
- ✓ フランチャイズ方式による展開

四条河原町店



76 店舗
(2012年3月末時点)

104 店舗
(2012年6月末時点)



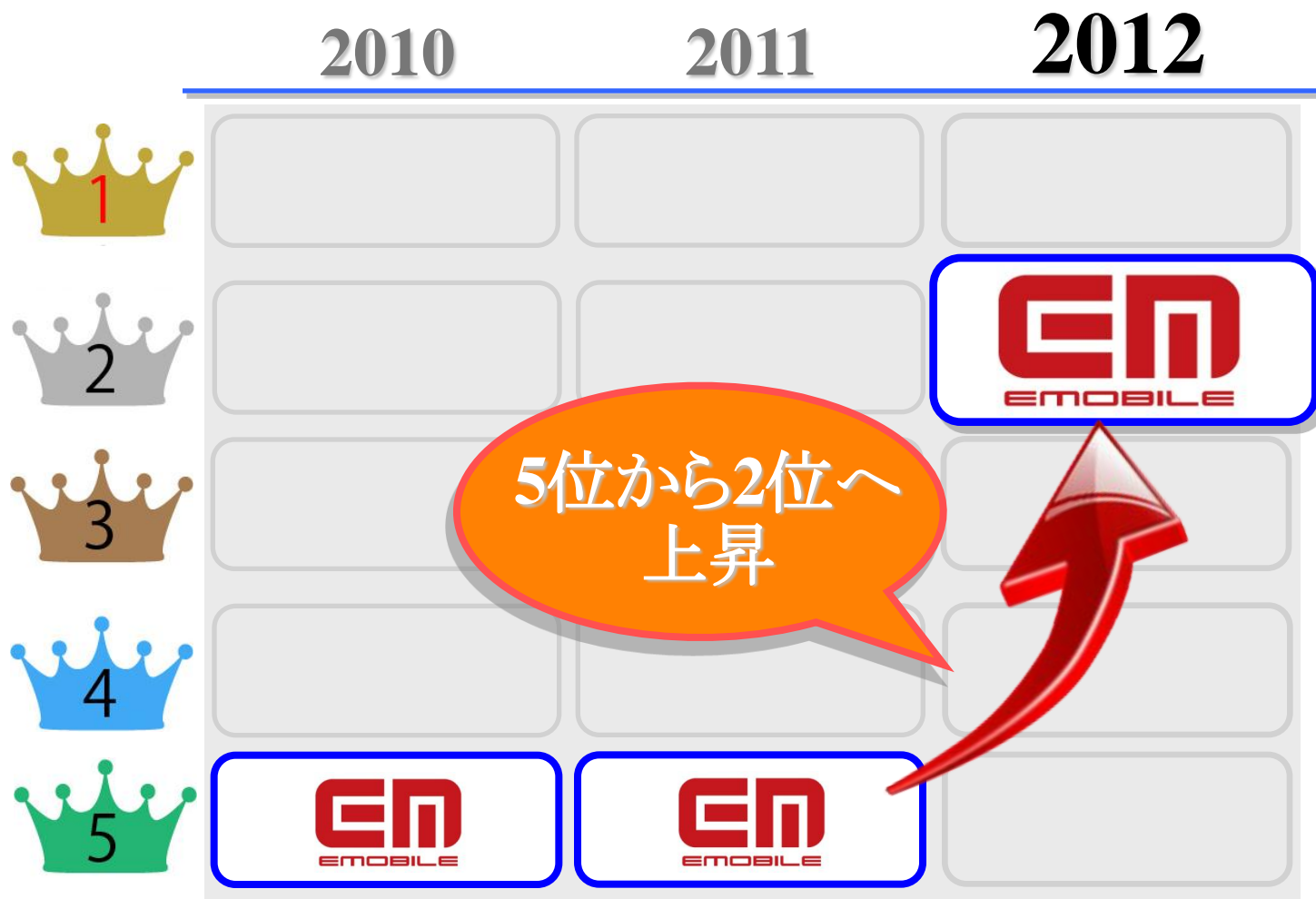
恵比寿店

六本木店



顧客満足度の改善

- ✓ アフターサービス満足度の調査において、2年連続5位から2位へ上昇
- ✓ 継続的に改善を強化し、ランキング1位を目指す



成長戦略2015における進捗

2013年3月期第1四半期業績

プラチナバンド獲得

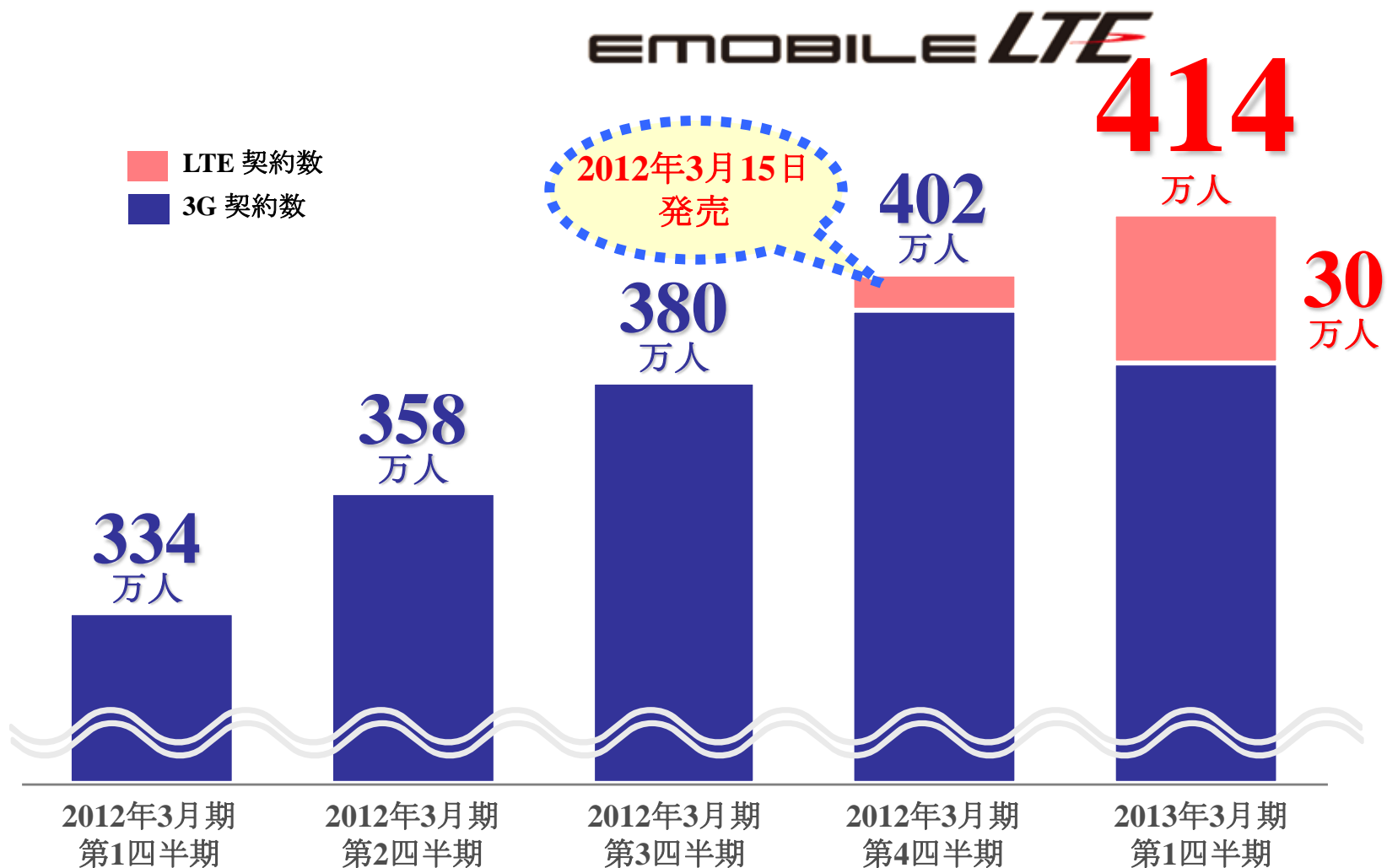
LTEサービス開始に伴い、自社ブランドの
販売シェアが増加

前年同期比減益となるも、計画どおりの進捗

ARPUの安定化と解約率の改善

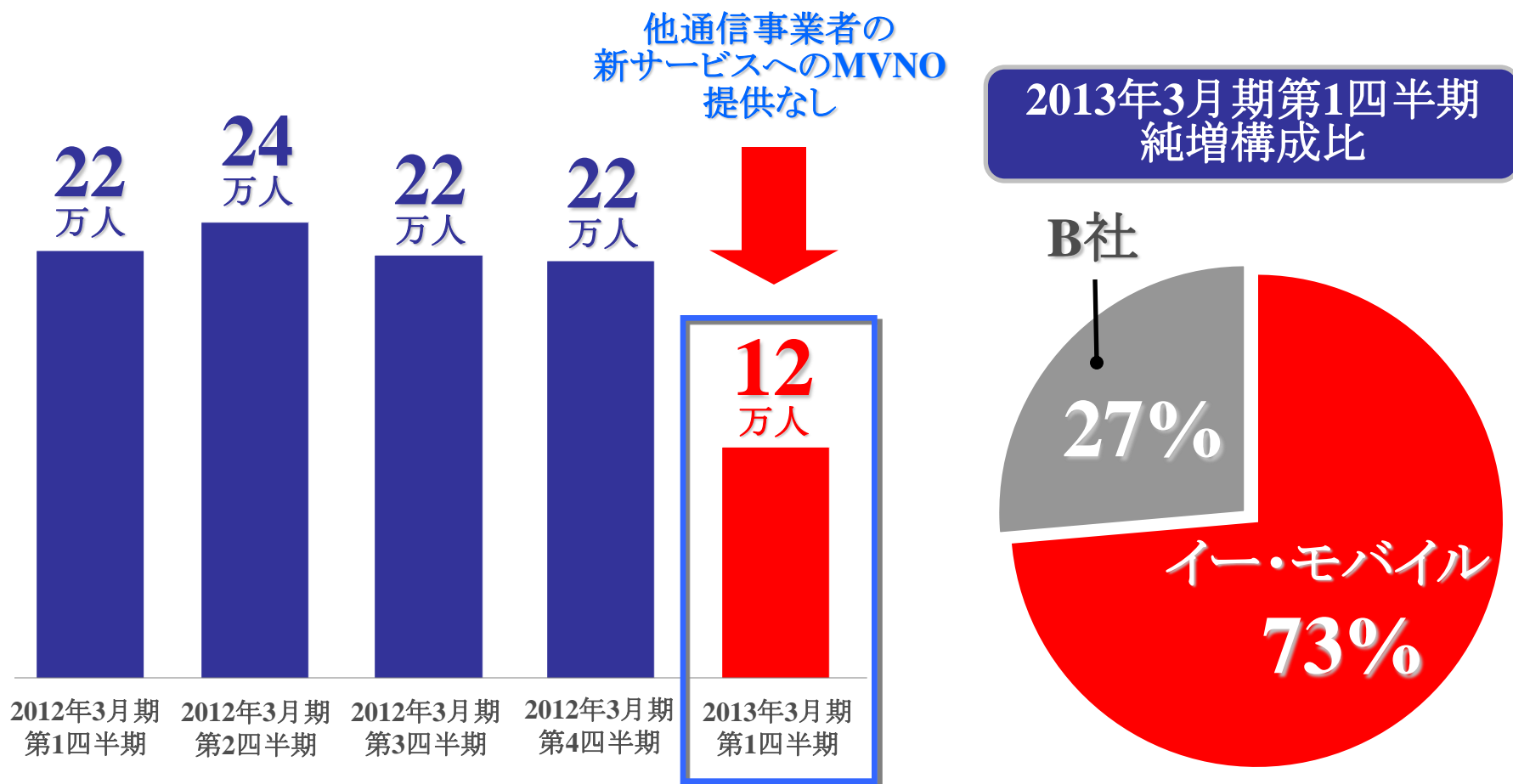
モバイル累計契約数

✓ モバイル累計契約数は前年同期比24%増の414万人



自社ブランド純増数の増加

- ✓ 第1四半期から想定どおりMVNO純増数が減少
- ✓ 第1四半期の自社ブランド純増構成比は73%

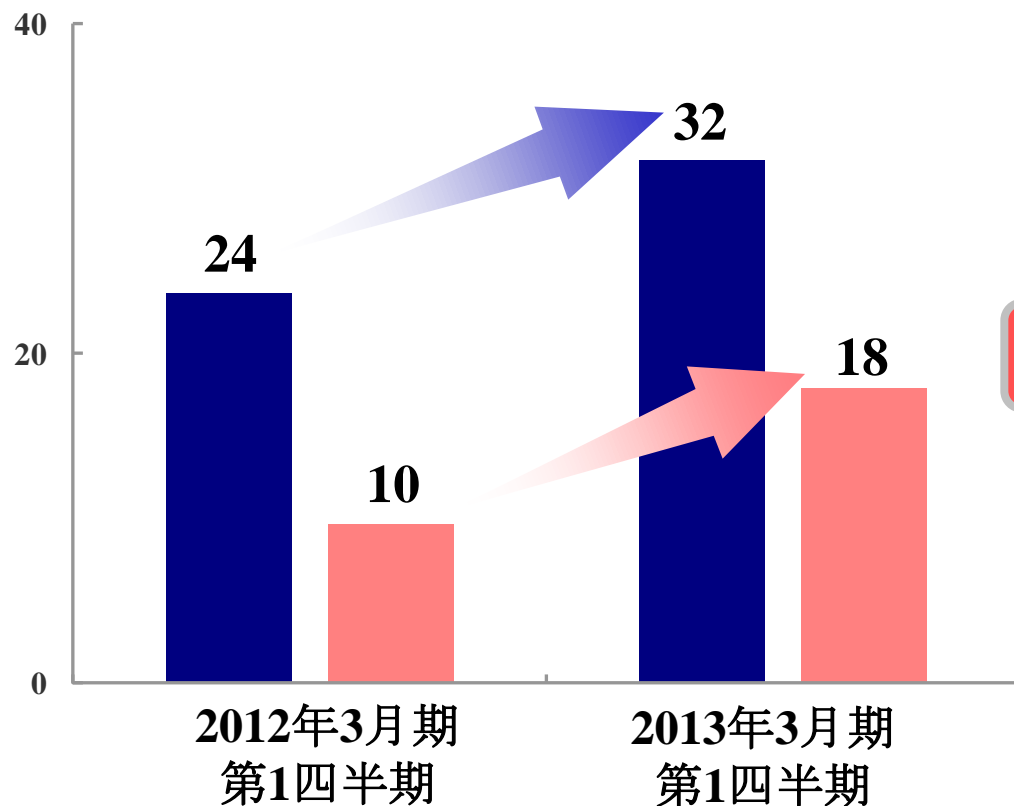


付加価値向上サービス

- ✓ オプションサービスの提供もARPUの向上に寄与
- ✓ サポートサービス契約数は前年同期比34%、セキュリティサービスは前年同期比86%増加

■ サポートサービス
■ セキュリティサービス

(契約, 万)



サポートサービス

サービス	月額料金
EMワイドサポート	525円
遠隔サポートサービス	315円



セキュリティサービス

サービス	月額料金
EMセキュリティ	498円
EMセキュリティ for Android	315円



LTEへの移行推進

- ✓ 既存ユーザーに対し、LTEへのアップグレードを推進
- ✓ LTEへの移行を通じ、顧客満足度向上を図る

ダイレクトメール

テレマーケティング

次世代高速
モバイル通信

**EMOBILE LTEに
アップグレードしませんか?**

月額料金
Price down

通信速度
Speed up

LTEフラット(にわか+アシスト1600)
月額割加入で

3,880円

受信時最大
75Mbps

Pocket WiFi LTE(GL01P)購入時お支払い額 **0円!**

LTE「次世代高速」の特長とは?

EMOBILE LTEとは、(LTE(Long Term Evolution))という最新技術を応用した、イーモバイルの次世代モバイル通信サービスです。

高速モバイル通信が可能!!

無線LAN
IEEE802.11b/g/n

受信開始までが早い!!
しかも遅延しにくい!!

EMOBILE LTE

EMOBILE G4(W+CDMA)

お申し込みは今すぐ!
こちらのハガキから

お申し込みは2週間ほどお時間がかかる場合があります。

受付
期間 **2012年6月20日まで**
(消印有効)

※ Pocket WiFi LTE (GL01P) のお申し込みは、お申し込みの時点で郵送でお送りいたします。
ご変更がある場合は、直前のイーモバイル公式サイト「サービスセンター」までご確認ください。

販売はがき

お申し込み番号 **1078790**

9373 (受取人) 111

〒107-8790 東京都港区赤坂一丁目1番1号
イーアクセス株式会社
テレマーケティングセンター 内

※お申し込みの際は、お申し込みの住所に必ずお送りください。

※お申し込みの際は、お申し込みの住所に必ずお送りください。

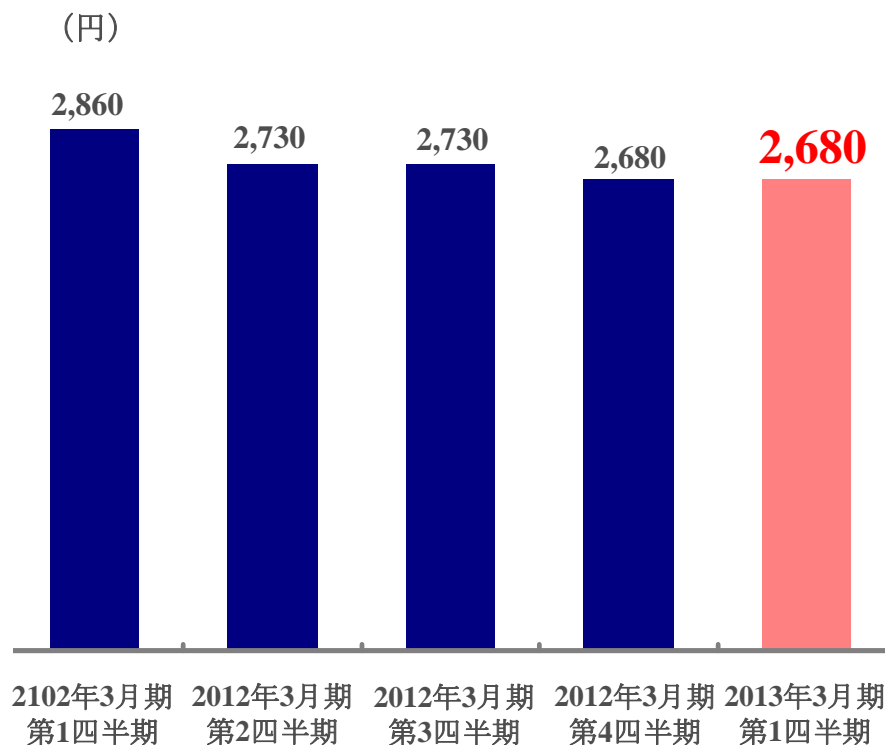
※お申し込みの際は、お申し込みの住所に必ずお送りください。



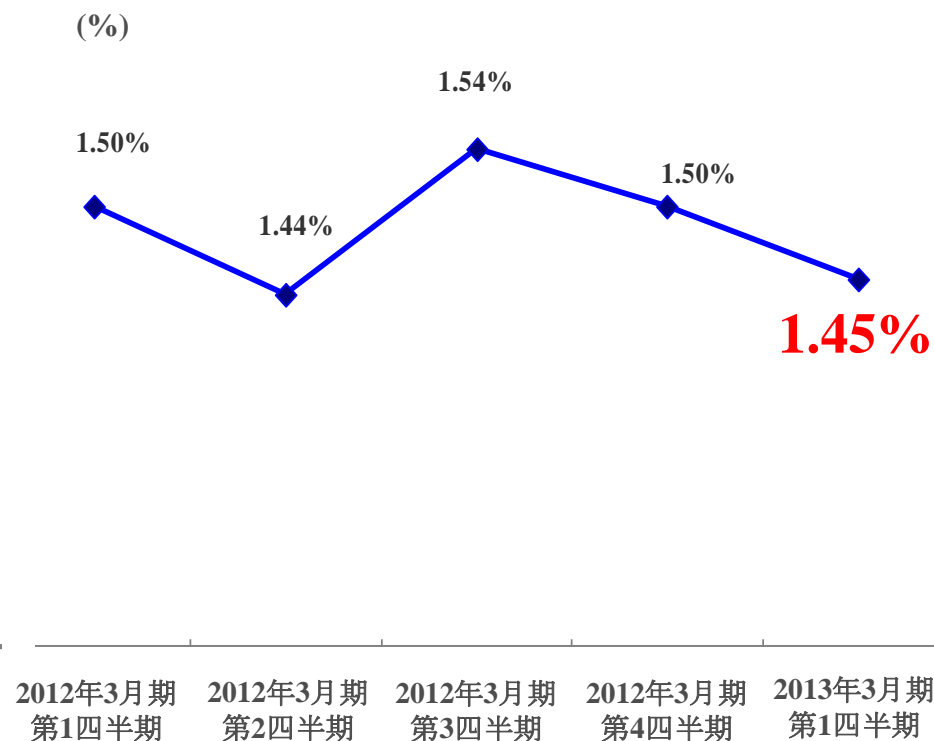
モバイルARPU及び解約率

- ✓ モバイルARPUは、自社獲得数の増加により安定
- ✓ モバイル月次解約率は、解約抑止策の効果により改善

ARPU四半期推移



月次解約率四半期推移



2013年3月期第1四半期業績

- ✓ 無線事業の売上高は前年同期比**26%**増加し、固定事業の**20%**減収を相殺
- ✓ 直販強化等に係る無線事業の販促費増加により、前年同期比で減益

(億円)		2012年3月期 第1四半期 (実績)	2013年3月期 第1四半期 (実績)	前年同期比 (%)	通期予想
売上高		476	544	+ 14%	2,500
	無線事業	355	448	+ 26%	2,150
	固定事業	121	96	- 20%	350
営業利益		65	42	- 36%	260
	無線事業	25	13	- 49%	170
	固定事業	40	29	- 28%	90
営業利益率		14%	8%	- 6pts	10%
EBITDA*		157	145	- 8%	660
	無線事業	105	108	+ 3%	540
	(営業外の現金収入)	(0)	(9)	-	(38)
	固定事業	52	37	- 29%	120
EBITDA マージン		33%	27%	- 6pts	26%
経常利益		32	14	- 57%	150
	法人税等	- 0	- 1	-	- 13
当期純利益		32	15	- 54%	135

* EBITDA=営業利益+減価償却費+端末評価損+研究開発費に含まれる減価償却費+営業外損益及び特別損益のうち重要な収入項目

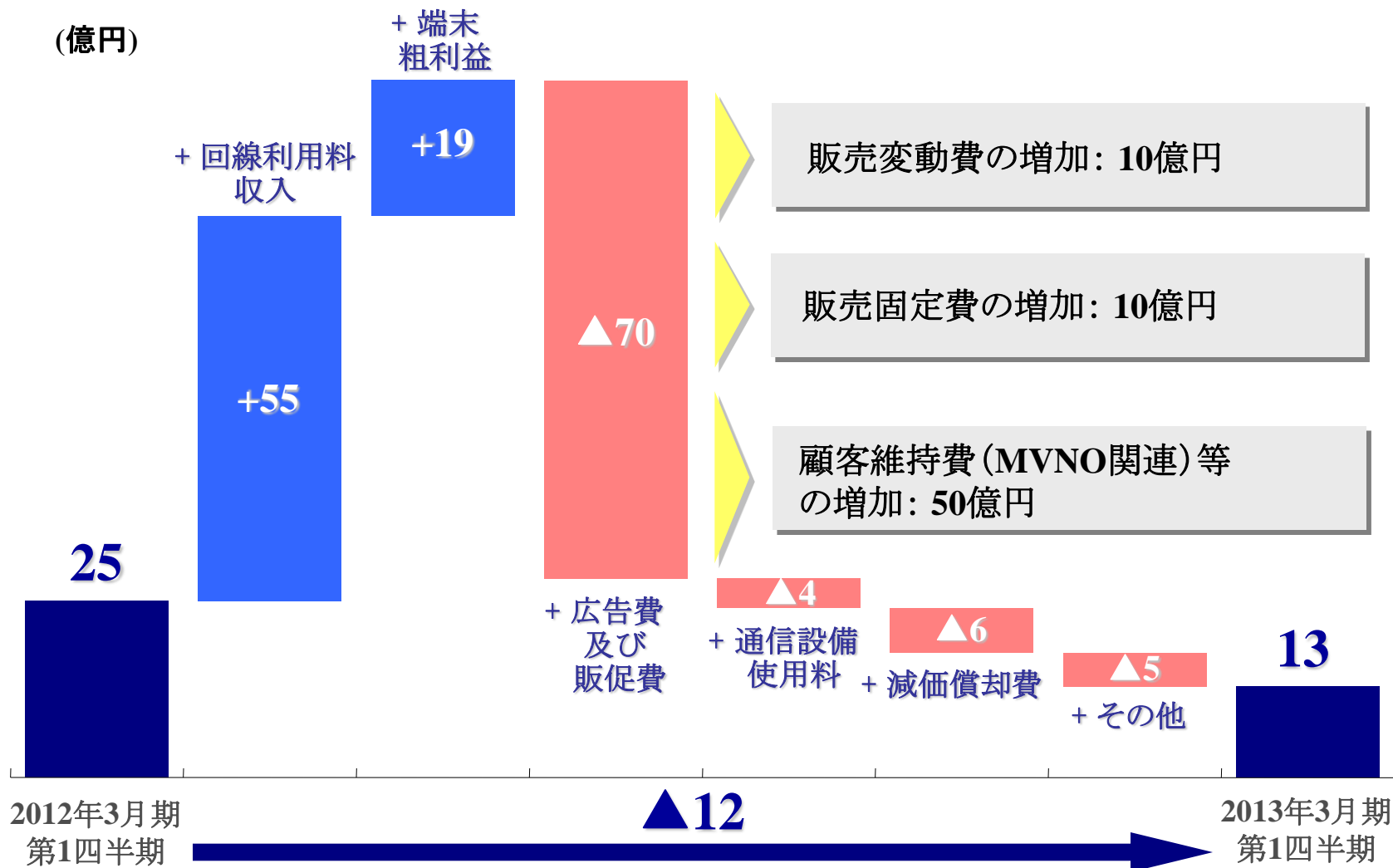
営業費用内訳

- ✓ イー・モバイルの販売力強化のための販促費用等が増加し、
2012年3月期第3四半期から営業利益率は低下

(億円)	2012年3月期				2013年3月期
	第1四半期	第2四半期	第3四半期	第4四半期	第1四半期
売上高	476	490	525	556	544
営業費用	411	421	469	502	503
広告費及び販促費	155	151	197	217	222
商品原価・材料・部品費	22	27	31	44	39
通信設備使用料	67	67	68	68	68
減価償却費	92	94	95	95	95
業務委託費	25	27	26	26	26
人件費	22	21	21	21	22
その他	29	33	32	30	30
営業利益	65	69	56	54	42
営業利益率	14%	14%	11%	10%	8%

無線事業営業利益 第1四半期増減要因

- ✓ 広告費及び販促費の増加に伴い、無線事業の営業利益は前年同期から**12億円**の減少



1. ARPUの向上

2. 解約率の改善

3. 利益率の向上

キャッシュフロー

✓ EBITDAは減少したものの純フリーキャッシュフローは改善

(億円)	2012年3月期				2013年3月期
	2011年6月	2011年9月	2011年12月	2012年3月	2012年6月
EBITDA*	157	164	152	152	145
設備投資額	- 80	- 62	- 107	- 83	- 73
営業フリーキャッシュフロー	77	102	45	69	72
利息	- 20	- 32	- 19	- 32	- 17
税金(法人税等)	2	23	- 0	- 0	- 0
配当**	- 7	- 8	- 7	- 7	- 7
純フリーキャッシュフロー	52	85	19	30	48

* EBITDA=営業利益+減価償却費+端末評価損+研究開発費に含まれる減価償却費+営業外損益及び特別損益のうち重要な収入項目

** 2013年3月期は1株あたり200円の四半期配当を継続予定

バランシート

- ✓ 純有利子負債は引き続き減少
- ✓ 純有利子負債/EBITDA倍率は3倍以下を維持

(億円)	2012年3月期				2013年3月期
	2011年6月	2011年9月	2011年12月	2012年3月	2012年6月
現金及び預金	381	448	459	401	375
有利子負債	2,424	2,373	2,327	2,263	2,224
純有利子負債	2,043	1,925	1,867	1,863	1,849
純資産	743	782	755	864	866
純有利子負債/ 純資産	2.75X	2.46X	2.47X	2.16X	2.13X
EBITDA (直近12ヵ月)*	644	663	652	624	620
純有利子負債 /EBITDA倍率	3.17X	2.90X	2.86X	2.99X	2.98X

* 純有利子負債/EBITDA倍率の計算上のEBITDAには営業外損益及び特別損益に含まれる現金性の収益を含む

成長戦略2015における進捗

2013年3月期第1四半期業績

プラチナバンド獲得

700MHz帯割当概要

- ✓ 設備投資に係る資金調達はECAファイナンス等の長期借入を活用
- ✓ 移行費用については長期資金の調達を検討

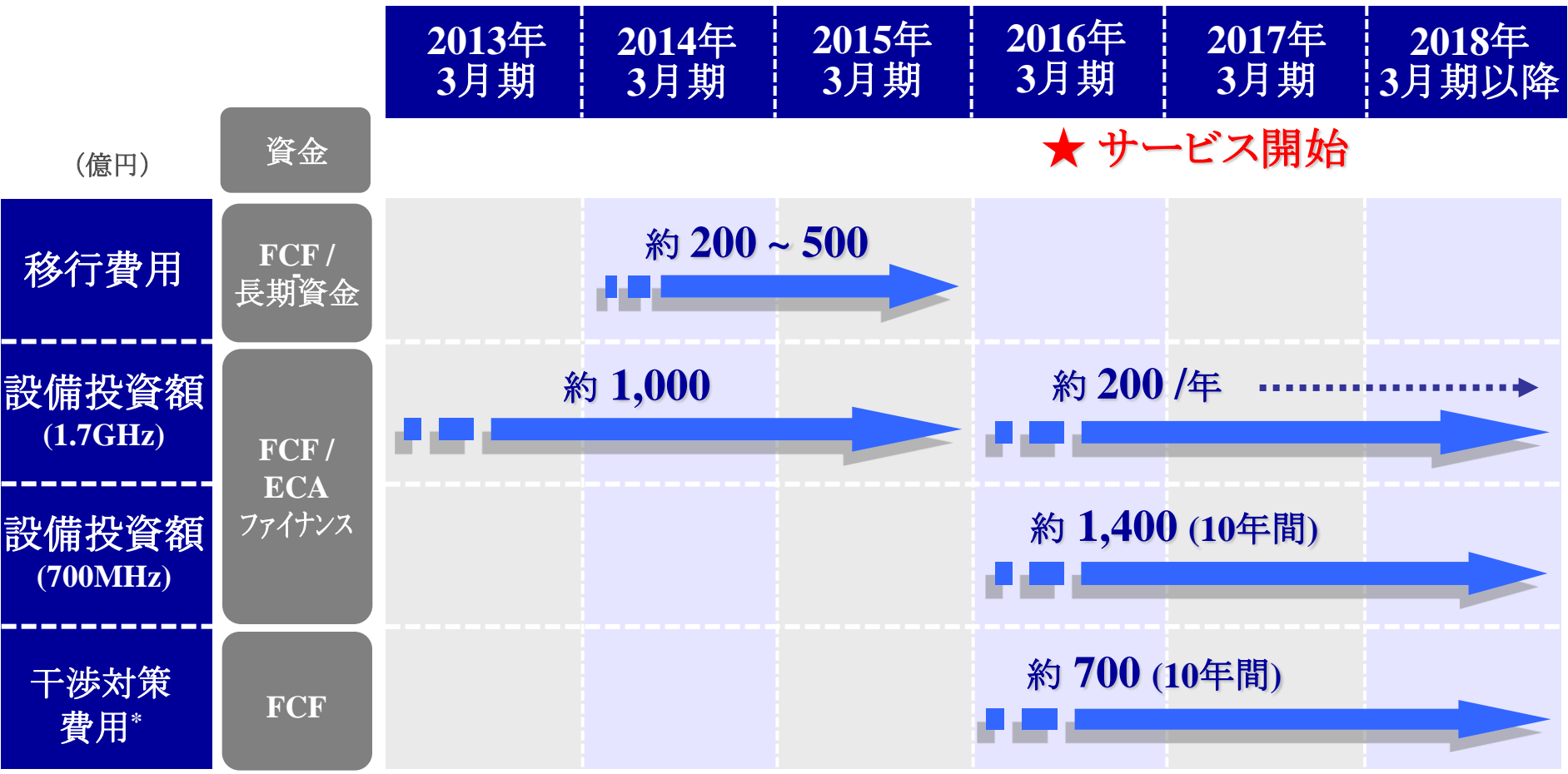
	割当 / 費用	発生時期	資金調達
1事業者あたり 割当周波数幅	10MHz x 2	2015年以降	-
設備投資額	1,438億円	2015~2025年度	フリーキャッシュフロー / ECA ファイナンス*
1事業者あたり 移行費用**	200~500億円	2013~2014年度	フリーキャッシュフロー / 長期資金 (社債など)
干渉対策費用	686億円	2015~2025年度	フリーキャッシュフロー

* 輸出信用機関による信用補完を受けた借入

** FPU(番組素材中継を行う無線局)及び特定ラジオマイクの周波数移行に係る費用

700MHz帯に係る資金需要の発生時期

- ✓ 他事業者と共同で終了促進手続きを開始
- ✓ 700MHz帯における設備投資は2015年度以降に開始予定



* 地上デジタル放送の受信障害の防止及び解消措置にかかる対策費用

【参考】700MHz帯を含む設備投資及び関連費用 (概算)

(億円)	2013年 3月期	2014年 3月期	2015年 3月期	2016年 3月期	2017年 3月期	2018年 3月期以降
移行費用*		180	180			
設備投資額 (1.7GHz)	450	300	250	200	200	200
設備投資額 (700MHz)**				140	140	140
干渉対策 費用**				70	70	70
概算合計	450	480	430	410	410	410

* 200~500億円の平均値を2年で均等按分

** 10年間で均等按分

APPENDIX

主要なオペレーション指標

		2012年3月期 第1四半期 (実績)	2012年3月期 第2四半期 (実績)	2012年3月期 第3四半期 (実績)	2012年3月期 第4四半期 (実績)	2013年3月期 第1四半期 (実績)	2013年3月期 通期予想
モバイル	累計契約数	3,341,000	3,579,000	3,800,000	4,017,000	4,137,800	4,500,000
	ARPU (円)	2,860	2,730	2,730	2,680	2,680	2,800
	月次解約率	1.50%	1.44%	1.54%	1.50%	1.45%	1.60%
	一人あたり 獲得費用 (円)	9,000	16,000	12,000	14,000	15,000	16,000
ADSL	累計契約数	1,839,000	1,744,000	1,661,000	1,565,000	1,461,000	1,200,000
	ARPU (円)	2,009	2,006	1,998	1,992	1,987	2,000
	月次解約率	2.04%	2.14%	1.97%	2.32%	2.53%	2.40%
	一人あたり 獲得費用 (円)	7,500	7,000	6,000	7,000	7,500	6,500

* モバイル一人あたり獲得費用:変動費のみを含む (2012年3月期について遡及修正)

** 数字は概算を含む参考値

補足資料 (全社)

【損益の状況】 (百万円)

全社	平成24年3月期					平成25年3月期	
	第1四半期	第2四半期	第3四半期	第4四半期	通期	第1四半期	通期(予想)
売上高	47,605	48,986	52,532	55,619	204,743	54,421	250,000
営業費用	41,116	42,054	46,927	50,204	180,303	50,268	224,000
広告費及び販促費	15,451	15,119	19,685	21,740	71,994	22,224	-
商品原価・材料・部品費	2,152	2,725	3,085	4,434	12,395	3,931	-
通信設備使用料	6,694	6,692	6,796	6,816	27,285	6,836	-
端末設備使用料	1,145	1,072	1,014	950	4,179	843	-
減価償却費	9,244	9,396	9,507	9,542	37,708	9,469	-
業務委託費	2,473	2,740	2,578	2,631	10,421	2,616	-
人件費	2,183	2,061	2,079	2,071	8,393	2,177	-
その他	1,775	2,250	2,184	2,022	7,925	2,172	-
営業利益	6,489	6,932	5,605	5,415	24,441	4,153	26,000
営業利益率 (%)	13.6%	14.2%	10.7%	9.7%	11.9%	7.6%	10.4%
営業外収益	20	178	44	50	293	103	-
営業外費用	3,293	3,165	3,080	3,012	12,549	2,868	-
支払利息	2,623	2,636	2,574	2,516	10,349	2,354	-
支払手数料	593	421	437	436	1,887	450	-
社債発行費償却	60	60	60	60	238	60	-
その他	17	48	9	1	75	4	-
経常利益	3,217	3,945	2,569	2,453	12,184	1,388	15,000
特別利益	4	0	0	0	4	459	-
特別損失	53	34	66	65	218	433	0
税金等調整前当期純利益	3,167	3,911	2,503	2,388	11,970	1,414	0
法人税等	2	7	4,073	△ 7,267	△ 3,186	△ 59	-
法人税、住民税及び事業税	2	7	6	6	0	1	0
法人税等調整額	0	0	4,067	△ 7,273	△ 3,206	△ 60	0
当期純利益	3,166	3,905	△ 1,569	9,654	15,156	1,473	13,500
EBITDA	15,733	16,413	15,161	15,195	62,504	14,546	66,000
EBITDA率 (%)	33.0%	33.5%	28.9%	27.3%	30.5%	26.7%	26.4%
設備投資額	8,030	6,221	10,682	8,299	33,233	7,269	45,000

※ EBITDA= 営業利益+ 減価償却費+ 端末評価損+ 研究開発費に含まれる減価償却費+ 営業外損益及び特別損益のうち重要な収入項目 (平成25年3月期第1四半期: 887百万円、通期予想: 3,800百万円)

※ 営業外損益及び特別損益のうち重要な収入項目の金額は固定資産評価損と一部相殺しているため損益計算書の特別利益の金額と異なります

補足資料 (全社)

【バランスシートの状況】

(百万円)

全社	平成24年3月期					平成25年3月期	
	第1四半期	第2四半期	第3四半期	第4四半期	通期	第1四半期	通期(予想)
流動資産	111,258	113,986	122,544	122,173	-	119,197	-
現金及び預金	38,131	44,791	45,924	40,066	-	37,524	39,000
その他流動資産	73,127	69,195	76,619	82,107	-	81,674	-
固定資産	227,640	223,535	219,957	229,020	-	225,839	-
資産合計	340,196	338,759	343,679	352,312	-	346,096	-
流動負債	64,845	66,151	79,337	85,109	-	85,240	-
1年以内有利子負債	43,283	43,905	45,230	45,294	-	47,339	-
その他流動負債	21,562	22,246	34,107	39,815	-	37,901	-
固定負債	201,020	194,458	188,834	180,832	-	174,213	-
長期有利子負債	199,409	189,387	183,235	180,546	-	171,177	-
その他固定負債	1,611	5,071	5,599	286	-	3,036	-
負債合計	265,865	260,609	268,170	265,941	-	259,453	-
株主資本	75,504	78,670	76,362	85,277	-	86,011	-
資本金及び資本剰余金	67,753	67,754	67,754	67,754	-	67,754	-
利益剰余金	7,751	10,917	8,609	17,524	-	18,258	-
純資産合計	74,330	78,151	75,509	86,371	-	86,643	96,900
有利子負債	242,406	237,265	232,661	226,349	-	222,446	212,000
銀行借入	139,894	137,788	133,932	134,775	-	130,028	-
社債	69,321	68,792	68,297	58,768	-	58,243	-
転換社債	10,851	10,841	10,832	10,822	-	10,813	-
割賦債務	21,676	19,405	19,336	21,789	-	23,233	-
リース	664	438	263	194	-	128	-
純有利子負債	204,275	192,474	186,737	186,282	-	184,922	173,000
純有利子負債/EBITDA倍率	3.17x	2.90x	2.86x	2.99x	-	2.98x	2.48x
純有利子負債/純資産倍率	2.75x	2.46x	2.47x	2.16x	-	2.13x	1.79x

※ 有利子負債・純有利子負債＝デリバティブ評価による社債の評価金額の増減を除いた金額

※ 純有利子負債/EBITDA倍率は純有利子負債を直近12ヶ月のEBITDAで除することにより算出しています

※ 純有利子負債/EBITDA倍率の計算上のEBITDAには営業外損益及び特別損益に含まれる現金性の収益を含んでいます

補足資料 (全社)

【キャッシュ・フローの状況】

(百万円)

全社	平成24年3月期					平成25年3月期	
	第1四半期	第2四半期	第3四半期	第4四半期	通期	第1四半期	通期(予想)
営業活動によるキャッシュ・フロー	12,458	19,899	13,538	11,147	57,042	9,245	-
投資活動によるキャッシュ・フロー	△ 10,260	△ 10,308	△ 7,037	△ 7,209	△ 34,814	△ 6,842	-
財務活動によるキャッシュ・フロー	△ 9,119	△ 5,431	△ 5,367	△ 7,301	△ 27,219	△ 4,940	-
現金及び現金同等物増減額	△ 6,921	4,160	1,134	△ 3,363	△ 4,990	△ 2,543	-
現金及び現金同等物期末残高	36,477	40,637	41,770	38,412	38,412	35,869	-

【その他の指標】

全社	平成24年3月期					平成25年3月期	
	第1四半期	第2四半期	第3四半期	第4四半期	通期	第1四半期	通期(予想)
1株当たり配当金	200	200	200	200	800	200	800
期中平均株価	37,948	30,277	18,864	18,737	-	14,995	-
配当利回り(年間)	2.1%	2.6%	4.2%	4.3%	-	5.3%	-
期末発行済株式数	3,465,165	3,465,180	3,465,180	3,465,180	-	3,465,180	-
期中平均株式数	3,464,227	3,464,700	3,464,861	3,464,940	-	3,465,180	-
1株当たり純利益 (EPS)	900.63	2,014.22	1,547.99	2,772.84	4,320.98	411.87	3,803.50
潜在株式調整後1株当たり純利益	865.19	1,940.75	1,513.67	2,657.50	4,167.80	406.69	-
株価収益率 (PER)	8.23x	4.53x	4.18x	4.22x	-	3.99x	-
時価総額	124,746	68,645	63,309	63,933	-	53,814	-
純有利子負債	204,275	192,474	186,737	186,282	-	184,922	-
企業価値 (EV)	329,021	261,119	250,045	250,215	-	238,736	-
EV / EBITDA倍率	5.07x	3.93x	3.83x	4.00x	-	3.89x	-
従業員数	1,306	1,212	1,198	1,196	-	1,264	-

※ 株価収益率 (PER) は時価総額を当期純利益 (通期) で除することにより算出しています

※ 時価総額は期末株価終値×期末発行済株式数により算出しています

※ EV/EBITDA倍率は企業価値 (EV) を直近12ヶ月のEBITDA で除することにより算出しています

補足資料 (無線事業)

【損益の状況】

(百万円)

無線事業	平成24年3月期					平成25年3月期	
	第1四半期	第2四半期	第3四半期	第4四半期	通期	第1四半期	通期(予想)
売上高	35,548	37,529	41,669	45,323	160,069	44,797	215,000
回線利用料収入等	28,286	29,215	31,244	32,555	121,299	33,810	-
端末売上	7,262	8,314	10,424	12,769	38,770	10,987	-
営業費用	33,054	34,375	39,727	43,277	150,432	43,521	198,000
広告費及び販促費	14,981	14,824	19,414	21,497	70,715	21,964	-
商品原価・材料・部品費	2,083	2,669	3,036	4,383	12,170	3,912	-
通信設備使用料	3,055	3,161	3,365	3,448	13,030	3,473	-
減価償却費	8,014	8,205	8,481	8,623	33,341	8,634	-
業務委託費	1,703	1,954	1,883	1,940	7,480	1,976	-
人件費	1,770	1,664	1,688	1,668	6,791	1,753	-
その他	1,447	1,898	1,860	1,718	6,906	1,808	-
営業利益	2,495	3,154	1,942	2,046	9,637	1,276	17,000
営業利益率 (%)	7.0%	8.4%	4.7%	4.5%	6.0%	2.8%	7.9%
EBITDA	10,509	11,445	10,473	10,907	43,333	10,834	54,000
EBITDA率 (%)	29.6%	30.5%	25.1%	24.1%	27.1%	24.2%	25.1%
設備投資額	7,842	5,727	9,818	6,275	29,662	6,782	41,000

※ EBITDA= 営業利益+ 減価償却費+ 端末評価損+ 研究開発費に含まれる減価償却費+ 営業外損益及び特別損益のうち重要な収入項目 (平成25年3月期第1四半期: 887百万円、通期予想: 3,800百万円)

【オペレーションの状況】

無線事業	平成24年3月期					平成25年3月期	
	第1四半期	第2四半期	第3四半期	第4四半期	通期	第1四半期	通期(予想)
新規契約数 (千件)	369	389	393	397	1,548	299	-
機種変更数 (千件)	42	59	101	90	292	68	-
合計 (千件)	411	448	494	487	1,840	367	-
純増契約数 (千件)	223	238	221	218	899	121	483
累計契約数 (千件)	3,341	3,579	3,800	4,017	4,017	4,138	4,500
ARPU (円/月)	2,860	2,730	2,730	2,680	2,740	2,680	2,800
解約率 (%/月)	1.50%	1.44%	1.54%	1.50%	1.50%	1.45%	1.60%
1契約当たり獲得費用 (円)	9,000	16,000	12,000	14,000	13,000	15,000	16,000

※ 1契約当たり獲得費用: 変動費のみを含む (平成24年3月期については遡及修正)

補足資料 (固定事業)

【損益の状況】

(百万円)

固定事業	平成24年3月期					平成25年3月期	
	第1四半期	第2四半期	第3四半期	第4四半期	通期	第1四半期	通期(予想)
売上高	12,057	11,457	10,863	10,296	44,674	9,624	35,000
営業費用	8,063	7,680	7,201	6,927	29,870	6,747	26,000
広告費及び販促費	470	296	271	243	1,279	260	-
通信設備使用料	3,639	3,531	3,431	3,368	14,255	3,363	-
端末設備使用料	1,145	1,072	1,014	950	4,179	843	-
減価償却費	1,231	1,191	1,026	919	4,367	835	-
業務委託費	770	786	695	691	2,941	640	-
人件費	413	397	391	403	1,603	424	-
その他	397	408	373	355	1,245	382	-
営業利益	3,994	3,778	3,663	3,369	14,804	2,877	9,000
営業利益率 (%)	33.1%	33.0%	33.7%	32.7%	33.1%	29.9%	25.7%
EBITDA	5,225	4,969	4,689	4,288	19,171	3,712	12,000
EBITDA率 (%)	43.3%	43.4%	43.2%	41.6%	42.9%	38.6%	34.3%
設備投資額	189	494	864	2,024	3,571	487	4,000

※EBITDA=営業利益+減価償却費

【オペレーションの状況】

固定事業	平成24年3月期					平成25年3月期	
	第1四半期	第2四半期	第3四半期	第4四半期	通期	第1四半期	通期(予想)
純増契約数 (千件)	△ 89	△ 95	△ 83	△ 96	△ 363	△ 104	△ 360
累計契約数 (千件)	1,839	1,744	1,661	1,565	1,565	1,461	1,200
ARPU (円/月)	2,009	2,006	1,998	1,992	2,001	1,987	2,000
解約率 (%/月)	2.04%	2.14%	1.97%	2.32%	2.12%	2.53%	2.40%
1 契約当たり獲得費用 (円)	7,500	7,000	6,000	7,000	7,000	7,500	6,500

本資料は情報の提供を目的としており、本資料による何らかの行動を勧誘するものではありません。本資料は信頼できると思われる情報に基づいて作成されていますが、当社はその正確性、完全性に関する責任を負いません。ご利用に際しては、ご自身の判断にてお願いします。ここに示した意見は、本資料作成日現在の当社の意見を示すのみです。当社は、本資料中の情報を合理的な範囲で更新するようにしていますが、法令上の理由などにより、これをできない場合があります。
