

アシストスマホ

サービスマニュアル

管理者用



はじめに

アシストスマホをご利用の前に「サービスマニュアル (管理者用)」(本書)、「使い方ガイド (利用者用)」をご覧ください、正しくお取り扱いください。

アシストスマホとは

アシストスマホとは障がいをお持ちの方でもスマートフォンを簡単に便利に使っていただくためのサービスです。専用の管理サイト「サポートWeb」を使って、利用者の連絡や行動をアシストします。

ご利用にあたって

アシストスマホはシンプルスマホ2のオプションサービスです。ご利用にはシンプルスマホ2が必要です。

サービス利用料金：無料[※]

※お客さまがご加入している料金プランに応じたパケット通信料がかかります。

<シンプルスマホ2を新規でご購入の場合>

- ・ご購入と同時に本サービスへお申し込みいただけます。

<既にシンプルスマホ2をお持ちの場合>

- ・ソフトバンクショップよりお申し込みいただけます。

本書の最新版は、ソフトバンクモバイルのホームページよりダウンロードできます。

<http://cdn.softbank.jp/mobile/set/common/pdf/service/assistsumaho/howto/assistmanual2.pdf>

アシストスマホができること

習熟度に応じてカスタマイズ



ホームや電話帳シートをご本人の習熟度に応じていつでも変更することが可能です。



アプリケーションの選択

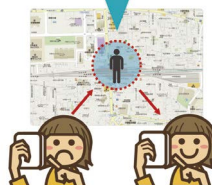
利用するアプリケーションを選択することができます。



位置情報とみまもるフェンス

位置情報検索

サポートWebから現在位置を確認することができます。



利用者の現在位置をいつでも検索することができます。

みまもるフェンス

設定したエリアへの到着をみまもります。

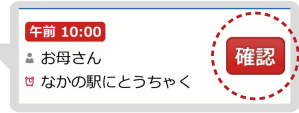


通勤、通学の行き帰りの到着地周辺エリアにみまもるフェンスを設定します。指定した時間にフェンス内に到着していない場合メールでお知らせします。



スケジュールの確認

スケジュールシートで今日と明日の予定を確認できます。予定を登録すると指定の時刻にアラームが鳴ります。利用者が「確認」ボタンを押すと、予定を完了した通知がメールで届きます。



アシストメール

シーンを選んで定型文をタッチするだけで簡単に連絡や報告のメール本文が作成できます。



アシストナビ

カメラを通して道を見ると、ゴールフラッグが目的地の方向を示すので直感的に進む方向を知ることができます。徒歩での道案内に最適なナビゲーション機能です。



写真マニュアル

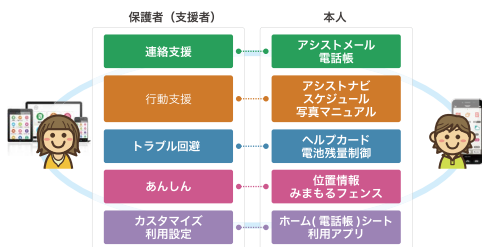
写真とメッセージと一緒に表示されるので、持ち物リストや顔写真入りの名刺などアイデア次第でオリジナルのマニュアルが簡単に作成できます。



サポートWeb

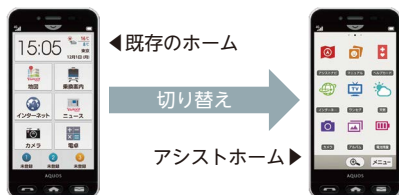
サポートWebはアシストスマホの管理者向け専用サイトです。パソコンやスマートフォンのブラウザからアクセスします。

ご利用推奨環境	
Windows	
OS	Windows 7
ブラウザ	Internet Explorer 11
	Chrome バージョン45
Mac	
OS	Mac OS X Mavericks
ブラウザ	Safari
スマートフォン (Android)	
OS	Android 4.4
ブラウザ	Chrome
スマートフォン (iPhone/iPad)	
OS	iOS9
ブラウザ	Safari



サポートWebからシートの変更や電話帳の更新、ご利用になるアプリの設定などが可能です。また、アシストナビの目的地設定や、アシストメールの定型文作成、スケジュール投稿などを通してご本人の行動をサポートできます。

アシストホームへの切り替え



アシストスマホは既存のシンプルスマホ2のホーム機能をアシストホームに切り替えて利用します。これによりシンプルスマホ2のホーム機能はマスクされ、アシストスマホとしてご利用いただけるようになります。

アシストホームからご利用いただけるシンプルスマホ2の機能

アシストホームに切り替えても右の機能はアシストスマホからでもご利用いただけます。

常にご利用いただける機能
● ハードキー全般 (電話、メール、プザー、音量など)
アプリ選択でご利用いただける機能
● ツール (アラーム、タイマー、メモ帳、歩数計、ボイスレコーダーなど)
● メディア (ワンセグ、アルバム、コンテンツ管理 (音楽・動画) など)
● エンタメ (ブラウザ、ゲーム、ネットラジオ、ニュース、写真加工など)
● その他 (天気、災害用伝言板、赤外線、緊急速報メール、辞書など)

シンプルスマホ2のホーム機能へ戻す

サービスを解約後に、シンプルスマホ2のホーム機能へ戻すことが可能です。詳しくは75ページ、「サービス解約について」をご覧ください。

ご利用上の注意とお知らせ

アシストスマホはシンプルスマホ2専用のオプションサービスです。サービスの利用料金は無料ですが、データ通信費はご加入している料金プランに応じたパケット通信料がかかります。

シンプルスマホ2のパケット定額プランについて

本サービスの利用にはパケット定額プランへの加入が必須です。パケット定額プランの詳細は以下よりご確認ください。

<http://www.softbank.jp/mobile/product/smartphone/simple-sumaho2/price/>

位置情報の取得について

サポートWebで利用者の位置情報を取得する場合、アシストスマホの通知設定で位置情報の送信をONにする必要があります。

メニュー > かんたん設定 > 位置情報通知設定

※本設定は必ず利用者の同意を得た上で行ってください。

管理者と利用者

本書ではサポートWebを使って設定をする方を「管理者」、実際にアシストスマホを持ち歩いて使う方を「利用者」と表現します。

はじめに	1
アシストスマホができること	2
サポートWeb	4
アシストホームへの切り替え	4
ご利用上の注意とお知らせ	5

1 準備

端末の準備 (SIM、SDカードをさす)	8
電源ONとロック解除	10
シンプルスマホ2の初期設定	11
ソフトウェア更新の実行	12
位置情報を使用する	13
アシストスマホのダウンロード	14
サポートWebへの登録	15
アシストスマホの初期設定	16
アシストスマホへのログイン	18

2 基本知識

各部の名称とはたらき	20
充電	21
ボタンについて	22
アシストスマホの画面構成	24
電話帳シートと利用者電話帳	25
アシストメールとS!メールの違い	26
文字入力について	27
かんたん設定とその他の機能	29

3 アシストスマホの設定

サポートWebからできる設定	30
ホームシートの設定	31
初期配置と選択できるアプリ	32
フォルダシートの初期配置	33
アプリの選択	34
アイコンや名称の変更	35
電話帳シートの登録	36

4 アシスト機能の設定

メール定型文の登録 (アシストメール).....	38
写真マニュアルの作成 (写真マニュアル).....	39
緊急連絡先の登録 (ヘルプカード).....	40
紛失モードの設定 (紛失モード).....	41
目的地の登録 (アシストナビ).....	42
電池の消費を抑える (省エネ設定).....	47
位置情報の検索 (位置確認).....	48
フェンスの設定 (みまもるフェンス).....	49
あしあと一覧.....	50
予定の登録 (スケジュール).....	52

5 使い方の例 (マンガで見る活用シーン)

アシストスマホでいつも安心.....	56
通勤・通学をアシスト！.....	60
アシストナビで出かけよう！.....	64

6 便利な機能のご紹介

メールの音声読み上げ.....	68
虫眼鏡を使う.....	69
マナーモードの設定.....	70

困った時はQ&A.....	72
ご利用にあたって.....	74
サービス解約について.....	75
お問い合わせ先.....	76

■ 端末の準備 (SIM、SDカードをさす)

1
準備

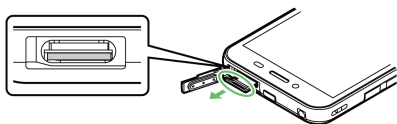
USIMカードを取り付ける

必ず本機の電源を切ったあとで行ってください。

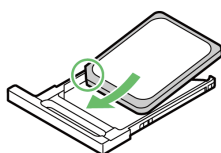
- 1** SDカード・USIMカード挿入口
キャップ (以降「カード挿入口
キャップ」と表記) を開く



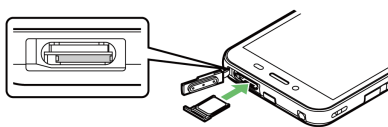
- 2** USIMトレイを引き出す



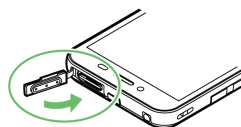
- 3** USIMカードをUSIMトレイに
取り付ける



- 4** USIMトレイを奥までゆっくり
と押し込む



- 5** カード挿入口キャップを閉じる



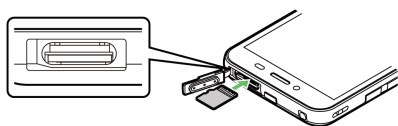
SDカードを取り付ける

必ず本機の電源を切ったあとで行ってください。

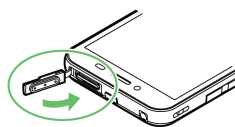
1 カード挿入口キャップを開く



2 SDカード挿入口（上段）に、SDカードを差し込む



3 カード挿入口キャップを閉じる



詳細はシンプルスマホ2の取扱説明書をご確認ください。

▶ <http://www.softbank.jp/mobile/support/product/simple-sumaho2/download/>

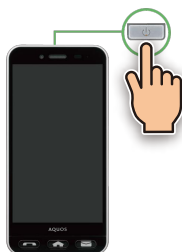
■ 電源ONとロック解除

1 準備

🔌の長押しで電源オン、使い始めるまでの道

電源を入れて、使い始めましょう。最初に電源を入れたときは、使い始める前にいくつかの手順が必要になります。では、順にみていきましょう。

1 🔌を長く押す(長押し)



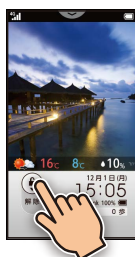
長く押し
てください。
(長押し)

2 電源が入りしばらくすると



左の画面は、誤動作を防ぐための画面で「**ロック画面**」と呼ばれます。

3 使えるようにしましょう



「**ロック解除**」のスイッチに触れてください。

4 そのまま指を下に動かす



スイッチが下に動けば、ロックが解除されます。

5 画面から指を離す



そのまましばらくお待ちください。

■ シンプルスマホ2の初期設定

初期設定は不要です。ホーム画面を表示します

アシストスマホをご利用になるため、本画面の初期設定は不要です。図のようにホーム画面を表示してください。

1 OKに軽く触れる



2 ホーム画面が表示されます



この画面は、本機の操作の入口の画面で「**ホーム画面**」と呼びます。

■ ソフトウェア更新の実行

1 準備

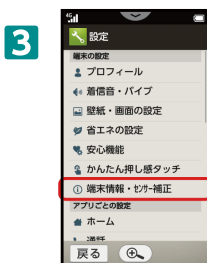
最新版のソフトウェアに更新（※必ず行なってください）



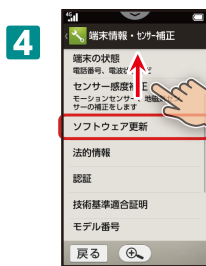
シンプルスマホ2の電源を入れ
画面ロックを解除します。



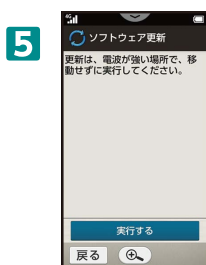
画面を上からドラッグして基本機能
から設定メニューを開きます。



「端末情報・
センサー補正」を
タップします。



画面を上からド
ラッグしてソフ
トウェア更新を
タップします。



ソフトウェア更
新をタップして
「実行する」を
タップします。

ソフトウェア書き換え完了画面が
表示されたあと、自動的に再起動
します。

再起動後、更新完了のメッセージ
が表示されます。

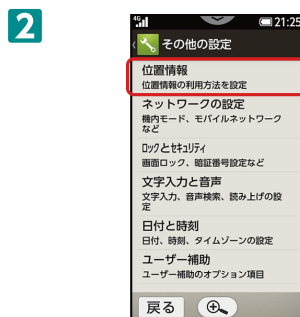
■ 位置情報を使用する

アシストナビや位置情報検索を利用するには、位置情報の設定が必要です。

1 準備



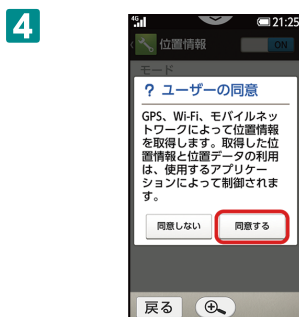
設定メニューを開いて画面を上
にドラッグし「その他の設定」をタッ
プします。



「位置情報」をタップします。



画面上部のOFFを右に動かします。



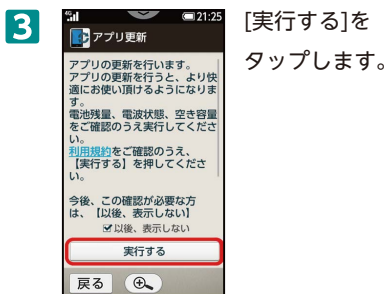
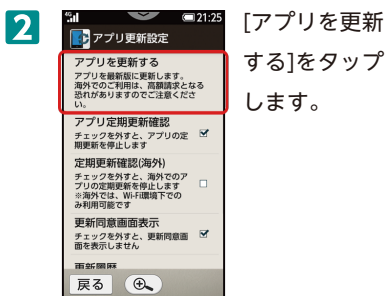
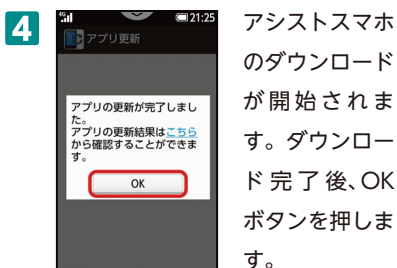
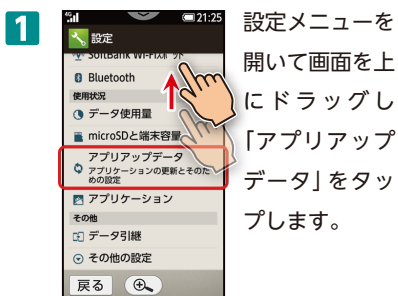
端末で位置情報を利用することを
必ず利用者に伝えて同意を得てく
ださい。

■アシストスマホのダウンロード

1 準備

アシストスマホのアプリをダウンロードします

アシストスマホをダウンロードします。



■ サポートWebへの登録

新規アカウントの登録

1

アシストスマホ
新規登録

メールアドレスを入力し送信すると、新規アカウント登録ができます。

メールアドレス XXX@XXX.XX

パスワード

送信する

キャンセル

パソコンやスマートフォンからサポートWebにアクセスします。
<https://www.assist.mb.softbank.jp/>
新規登録をタップして登録画面を開き、メールアドレスと任意のパスワードを入力して送信ボタンをタップします。

2

アシストスマホ
登録確認

お名前とパスワードを入力してください。

名前 山田太郎

パスワード

利用規約に同意する

登録

登録したメールアドレスに本登録のURLが届くので、クリックしてアシストスマホの管理者の名前と先ほど登録したパスワードを入力します。

3

アシストスマホ
登録完了

登録が完了しました。
お名前とパスワードが確認メールに送付されています。

管理者のアカウント登録が完了しました。

4

アシストスマホ
利用者登録

お名前と電話番号を入力してください。

山田次郎

XXXXXXXXXX

登録

ヘルプ

次にアシストスマホを使う利用者の名前と電話番号を登録して初期設定に移ります。

※電話番号はご利用になるシンプルスマホ2の携帯電話番号です。

5

アシストスマホ
機種登録

シンプルスマホ シンプルスマホ2

シンプルスマホ (2049円) シンプルスマホ2 (4019円)

次へ

戻る

ヘルプ

お問い合わせ

ご利用規約

シンプルスマホ2を選択します。

■ アシストスマホの初期設定

1 準備



フローに沿って設定しましょう。



ヘルプカードに情報を登録します。

➡P.40を参照



ホームシートのアイコン表示数、背景色、並び順を設定します。並び順を変更する場合は、各タイトル帯をドラッグ&ドロップすることで入れ替えます。※フォルダシートを利用する場合、アイコン表示数に注意してください。

アイコン表示数を9に設定した場合、1～9までのアプリしか表示されません。

フォルダが10～12に配置されている場合、フォルダシートが利用できません。

➡P.31を参照

4



フォルダシートのアイコン表示数と、背景色、並び順を設定します。アプリの入れ替えや名称変更は初回設定後に可能です。

5



電話帳シートの表示数を設定し、連絡先を登録します。

→P.36を参照

6



省エネ設定を選択します。

→P.47を参照

7



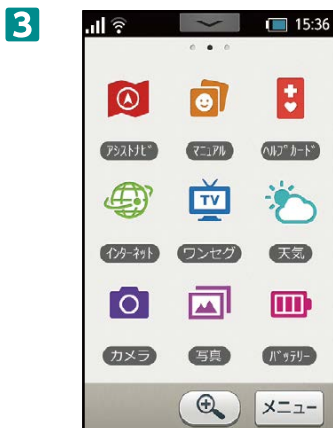
サポートWEBの設定が完了となります。続いて、携帯電話からアシストスマホへのログインを行います。

■ アシストスマホへのログイン

1 準備



初期設定が完了したら端末からアシストスマホへのログインを行います。サポートWebで登録したメールアドレス・パスワードを入力して「ログイン」をタップします。



設定した項目が自動的に反映されホームシートが表示されれば完了です。

※初回のログインでは全ての設定を反映するためしばらく時間がかかる場合があります。



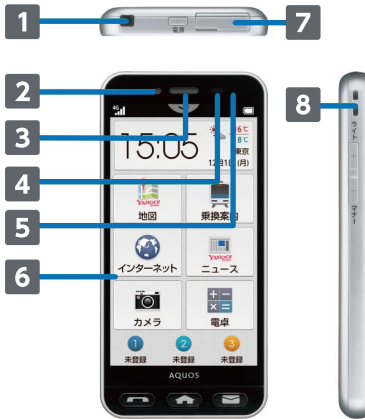
サポートWebにアクセスして利用者が登録されているか確認します。

1

準備

■各部の名称とはたらき

本体について



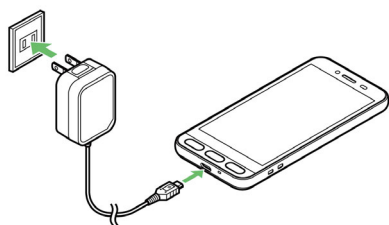
名称	説明
1 イヤホンマイク端子	オプション品のマイク付ステレオイヤホンを接続します。
2 インカメラ	静止画や動画を撮影します。
3 受話口	通話相手の声が聞こえます。
4 近接/明るさセンサー	周りの明るさなどを感知するセンサーです。
5 充電ランプ	充電中に点灯します。
6 ディスプレイ	本機のディスプレイはタッチパネルです。指で直接触れて操作することができます。
7 SDカード・USIMカード挿入口キャップ	SDカードやUSIMカードを取り付け/取り外しするときに開きます。
8 ストラップ取り付け穴	ストラップを取り付けます。

■充電

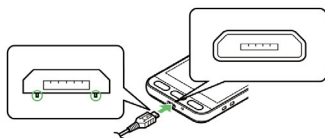
ACアダプタで充電する

ACアダプタはオプション品です。必ずソフトバンク指定のACアダプタ [SHCEJ1] またはACアダプタ (microUSB 1.0A) [ZTDAC1] をお使いください。ここでは、ACアダプタ [SHCEJ1] を使用して充電する方法を例に説明します。

- ・ お使いになるACアダプタの取扱説明書を参照してください。

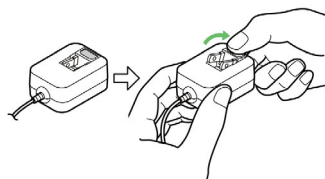


1 本機の外部接続端子に、ACアダプタのmicroUSBプラグを差し込む



- ・ microUSBプラグを誤った向きに差し込むと、本機の外部接続端子が破損することがあります。
- ・ microUSBプラグの形状と向きをよく確かめて、突起 (○部分) を下にして差し込んでください。

2 ACアダプタ凹部に親指をかけて矢印の方向にプラグを起こし、家庭用ACコンセントに差し込む



- ・ 充電が始まり、充電ランプが点灯します。
- ・ 充電ランプが消灯すると、充電は完了です。

3 充電完了後は、本機の外部接続端子から、ACアダプタのmicroUSBプラグを取り外し、ACアダプタのプラグを家庭用ACコンセントから抜き、プラグを元の状態に戻す

■ ボタンについて

■ ホームボタン

アシストスマホではアプリの終了にホームボタンを使用します。



■ 戻るボタン (画面内)

戻るボタンを押すと一つ前の画面に戻ります。



電話ボタンとメールボタン

電話ボタンを押すと発信画面になります。メールボタンを押すとメール画面になります。電話がかかってくると電話ボタンが光り、押すと通話ができます。再び押すと電話を切ります。



電話ボタンを押すと発信画面になります。



メールボタンを押すとメール画面になります。



着信があるとボタンが光り、押すと通話ができます。



再び押すと終話します。

■アシストスマホの画面構成

アシストスマホは視認性の高いシンプルな3画面構成です。階層を持たないので利用したい機能にすぐにアクセスできます。

■フォルダシートについて

フォルダシートはアプリ選択で「フォルダ」をホームシートに登録することで利用できます。使用させるアプリを増やしたい場合に使います。

※詳しくは P.32 初期配置と選択できるアプリの説明をご覧ください。



電話帳シートと利用者電話帳

電話帳シート

電話帳シートは管理者が登録する電話帳です。サポートWebから連絡先を登録できます。連絡先は「電話帳シート」と呼ばれる左のシートに登録されます。利用者が電話帳シートに連絡先を追加することはできません。



利用者電話帳

利用者電話帳とは端末にセットされている電話帳を指し、以下の2つの方法で利用することができます。サポートWebから利用者電話帳の連絡先の閲覧、更新などはできません。

●電話ボタンから



電話ボタンを
押す

電話帳ボタン
を押す

●アプリ選択



利用するアプリ選択で「電話帳」を選択しホームかフォルダシートのいずれかに配置することで、アイコンから電話帳を起動できます。

※アプリ選択の方法は P.34 アプリの選択をご覧ください。

■アシストメールとS!メールの違い

■アシストメール

アシストメールは「連絡・報告」の内容のメールが簡単に作成できる便利ツールです。
アシストメールは電話帳シートから起動できます。



連絡先のメールボタンから
アシストメールを選択

定型文や時間をタップするだけで送信メールを簡単に作成

■S!メール(MMS/SMS)

S!メールはメールボタンから起動する通常のメールのことです。

メールを読んだり返信をするときはメールボタンから行います。

利用者電話帳や通常メールからアシストメールを使って本文を作成することはできません。

※電話帳シート以外の宛先に送りたい場合

一旦電話帳シートの連絡先を選んで本文を作成します。作成後に宛先を削除し、利用者電話帳の宛先を選び直します。



一旦アシスト
メールで
メール作成

(宛先の) 名前を
タップして宛先を削除

利用者電話帳の
宛先を選択

利用者電話帳の
宛先のメール作成

■文字入力について

アシストスマホには3つの入力方法があります。初期設定はトグル、フリック入力モードです。かんたん入力を使用する場合は入力方式を切り替えます。

■ トグル入力



同じ文字の上を数回タップすると あ → い → う → え → お と切り替わります。これまでの携帯と同じ方法で入力できます。

■ フリック入力



五十音の行頭を選択すると十字型に行中の文字が表示されます。入力したい文字の方向に指を動かすと入力できます。

■ かんたん入力



五十音の行頭を選択すると行中の文字が一覧で表示されるので、入力したい文字をタップするだけでかんたんに入力できます。

※詳しい入力方法を動画でご案内しています。サポートWebのヘルプページをご覧ください。

かんたん入力の設定

かんたん設定から入力方式を選択できます。

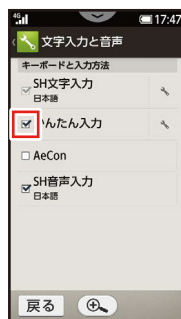
※初回のみ「かんたん入力」の登録が必要です。メニュー>かんたん設定>文字切替



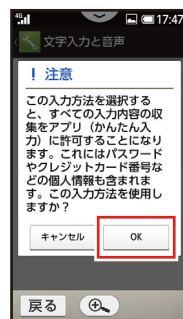
「文字入力の切り替え」をタップ。



「入力方法のセットアップ」をタップ。



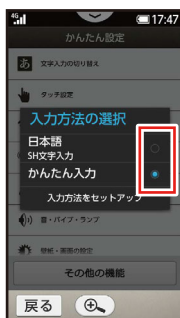
「かんたん入力」にチェックをつけ、「OK」を選択し、「戻る」を押して登録完了です。



文字入力を切り替える場合



「文字入力の切り替え」をタップ。



「SH文字入力」「かんたん入力」のいずれかを選択します。

■かんたん設定とその他の機能

アシストスマホでは便利な設定項目を「かんたん設定」に切り出しています。難しい項目は「その他の機能」以降に格納され、パスワードで表示を制限しています。

※パスワードはアシストスマホのログインパスワードです。



1 かんたん設定でできること

文字入力の切り替え	文字入力的方式を切り替えます。
タッチ設定	かんたん押し感タッチのON/OFF、感度切り替えを行います。
Wi-Fi	Wi-Fiの設定ができます。
SoftBank Wi-Fiスポット	外出先で手軽に無線LANが利用できるサービスの利用設定を行います。
プロフィール	プロフィールの入力ができますが、アシストスマホのヘルプカードをご利用いただく場合、特に入力は不要です。
音・バイブ・ランプ	音量や着信音などの設定ができます。
壁紙・画面の設定	ロック画面の壁紙や画面の明るさ、バックライトの点灯時間の設定ができます。
位置情報の通知設定	サポートWebで管理者が利用者の位置情報を取得する場合は本人の同意を得た上で通知設定をONにする必要があります。
利用規約	アシストスマホの利用規約です。

シンプルスマホ2の設定メニューへは「その他の機能」から入れます



詳しい設定はシンプルスマホ2の取扱説明書をご覧ください。

▶ <http://www.softbank.jp/mobile/support/product/simple-sumaho2/download/>

■ サポートWebからできる設定

サポートWebを活用してみましょう。利用者の使い方に合わせて様々な設定が可能です。



■ サポートWebアドレス

<https://www.assist.mb.softbank.jp/>

■ サポートWebからできる設定

- ・ スケジュール設定、メッセージの投稿
- ・ 位置情報確認
- ・ みまもるフェンス設定
- ・ 電話帳登録
- ・ 写真マニュアル作成
- ・ メール定型文登録
- ・ ナビ目的地登録
- ・ ヘルプカードの作成
- ・ 紛失モード設定
- ・ 画面のカスタマイズ
(シート・アイコン・名称)
- ・ 利用アプリの設定
- ・ 省エネ設定
- ・ ホームシートの設定
- ・ フォルダシートの設定

■ホームシートの設定

利用者ホーム ▶

設定 ▶

アプリ管理



設定項目

利用者の習熟度に応じてシートを設定をしましょう。

- 背景(壁紙)の色
- アプリの表示数と表示位置
- 利用するアプリ

アプリ管理 ▶

アプリ登録 ▶

ホームシート



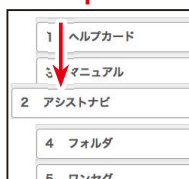
背景色は以下の5つより選択できます。

ピンク・ブルー・グリーン・オレンジ・アイボリー

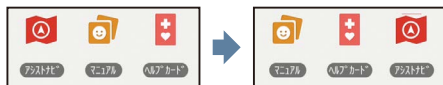
アプリの表示数は6、9、12より選択できます。



背景色や表示数を変更したら「設定を更新する」をタップして設定を反映させます。



ラベルを選択して上下に動かすことで表示位置を入れ替えることができます。



■ 初期配置と選択できるアプリ

利用者ホーム ▶

設定 ▶

アプリ管理

ホームシートの初期配置は以下の構成です。



- ① アシストナビ
- ② マニュアル
- ③ ヘルプカード
- ④ インターネット
- ⑤ ワンセグ
- ⑥ 天気
- ⑦ カメラ
- ⑧ アルバム
- ⑨ 電池残量
- ⑩ 音楽
- ⑪ 乗換案内
- ⑫ フォルダ

6画面

9画面

6画面

9画面



表示数を6に選択した場合は①-⑥まで、表示数を9に選択した場合は①-⑨までがホームシートに表示されます。

※フォルダシートを利用させたい場合はフォルダの配置場所に注意してください。(次ページ参照)

■ 選択できるアプリの一覧

アシストスマホのアプリ

アシストナビ・写真マニュアル・ヘルプカード・電池残量・フォルダ

※フォルダを選択するとフォルダシートが利用できるようになります。

シンプルスマホ2に搭載されているアプリ

インターネット	地図	カレンダー	検索	カメラ
メモ帳	電卓	時計(アラーム)	ストップウォッチ	タイマー
世界時計	辞書	ボイスレコーダー	赤外線送受信	読取カメラ
電話帳	乗換案内	災害用伝言板	緊急速報メール	位置ナビLink
音声操作	スグデコ!	アルバム	写真加工	音楽・動画
ワンセグ	ネットラジオ	音楽	ソリティア	ニュース
天気	医療情報	旅行ガイド	グルメ情報	クックパッド
LINE	Facebook	Twitter	体重管理	歩数計

■フォルダシートの初期配置

利用者ホーム ▶

設定 ▶

アプリ管理



フォルダシートは、ホームシートで「フォルダ」を選択すると利用できます。初期配置は以下の構成です。

ホームシートと同様に背景色とアプリの表示数、表示位置を決めましょう。

- | | | |
|---------|------------|----------|
| ① 電話帳 | ② 世界時計 | ③ 電卓 |
| ④ メモ帳 | ⑤ 辞書 | ⑥ 災害用伝言板 |
| ⑦ 赤外線 | ⑧ ニュース | ⑨ 歩数計 |
| ⑩ バーコード | ⑪ ボイスレコーダー | ⑫ カレンダー |

■ フォルダシート利用上の注意

ホームシートのアプリ表示数を6または9に設定した場合、フォルダの配置場所に注意してください。※初期配置場所は12です。

例) ホームシートの表示数6の場合

1-6のいずれかの位置にフォルダを配置すればフォルダシートが利用可能です。

下図のように7の位置に配置している場合画面に表示されずフォルダの利用ができません。



■アプリの選択

利用者ホーム ▶

設定 ▶

アプリ管理

「編集」をタップして「アプリ選択画面」を開きます。

3 設定



「編集」をタップしてタブを開きます。

「アプリを選ぶ」を押してアプリ一覧を開きます。

「アプリ一覧」からその場所に配置したいアプリを選びます。配置済みのアプリには「設定中」のアイコンが表示されます。

アプリを選択したら「保存する」をタップします。



■アイコンや名称の変更

利用者ホーム ▶

設定 ▶

アプリ管理

初期設定のアイコンや名称が分かりにくい、好きではない場合などは、デザインや名称を利用者の判りやすいものに変更しましょう。



「変更」を押してアイコン一覧を表示します。

名称を自由に設定できます。

入力後は「保存する」をタップして変更完了です。

表示数6 全角8文字まで。

表示数9・12 全角6文字まで。



画像ファイルをアップロードしてアイコンに設定できます。

カテゴリからアイコンを選択して設定します。



画像を選択して「設定する」をタップして変更完了です。

電話帳シートの登録

利用者ホーム ▶

パーソナル ▶

電話帳

電話帳シートの連絡先を登録します。

名前・よみがな・電話番号・メールアドレスに加えてアイコンになる写真と枠の色を設定できます。

3

設定

名前を入力します

表示数6-全角7文字まで
表示数9・12-全角6文字
まで。

よみがなを入力します

メールアドレスを入力します

※メールアドレスが空の場合アシストメールは起動しません。

画像を選択

画像ファイルをアップロードしてアイコンに設定できます。

枠の色を選択

灰・黒・青・青緑・緑・深緑・黄緑・紫・黄金・橙・桃・赤から選択できます。

アシストスマホ
電話帳

連絡先の表示数 6

設定を更新する

1 山田課長 編集

名前 山田課長

よみがな やまだからょう

電話番号 090XXXXXXX

メールアドレス yamada@xx.xx

写真
※正方形の画像が推奨されます

アイコンを選択する

画像を選択する

枠色 青色

保存する

削除する

連絡先の表示数を選択します

表示数は6、9、12より選択できます。※ホームシート同様に選択した表示数だけ端末に連絡先が表示されますのでご注意ください。

編集を選択してタブを開きます

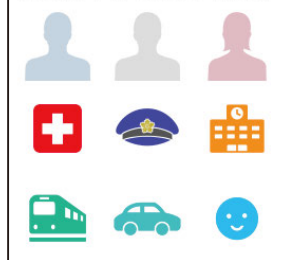
ホームシートと同様にタブを選択したまま上下に入れ替えることで表示位置を入れ替えることができます。

電話番号を入力します

アイコンを選択

アイコン一覧から選択します。

表示するアイコンを設定してください。



「保存する」をタップして登録を完了します

例) アイコンの設定



4

アシスト機能の設定

■メール定型文の登録 (アシストメール)

利用者ホーム ▶ パーソナル ▶ メール定型文

アシストメールではあらかじめ用意された5つのシーン「出発・到着・勤怠連絡・困ったとき・挨拶」の定型文があります。「もっと見る」には管理者が自由に定型文を12個まで登録できます。

利用者画面



あらかじめ12個の定型文がセットされていますので、上書きをして登録します。「リセット」をタップすると初期設定に戻ります。



	件名	本文	件名	本文	
1	トイレ	トイレがわかりません。	2	トイレ	トイレに行きたいです。
3	お留守番	宅急便が届きました。玄関を開けてもいいですか？	4	お留守番	郵便が届きました。玄関を開けてもいいですか？
5	お留守番	来客があります。玄関を開けてもいいでしょうか？	6	挨拶	ありがとう
7	挨拶	こんにちは	8	挨拶	おはよう
9	挨拶	おやすみ	10	挨拶	ごめんなさい
11	電話	連絡ください	12	お祝い	お誕生日おめでとう！

「編集」をタップして入力画面を開きます。件名と本文を入力し「保存する」をタップして上書き登録します。

※登録できる文字数 件名：16文字 本文：32文字

■写真マニュアルの作成 (写真マニュアル)

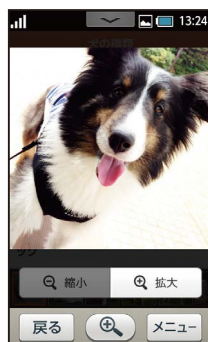
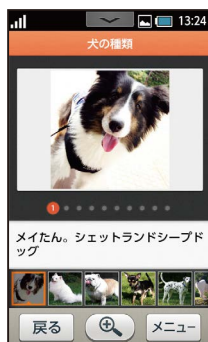
利用者ホーム ▶

パーソナル ▶

写真マニュアル

写真とメッセージと一緒に表示されるので、持ち物リストや顔写真入りの名刺などアイデア次第でオリジナルのマニュアルが簡単に作成できます。

利用者画面



作成した写真マニュアルはアルバム単位で表示できます。合計6つまで作成でき、1アルバムにつき10枚の写真が登録できます。

1. くすりの飲み方	編集
アルバム名	
くすりの飲み方	
画像1	
こな薬は朝と夜に飲みます。	
画像を変更	削除
プレビューする	
保存する	
削除する	

アルバム名、表示する画像と説明文を入力し「保存する」をタップしてアルバムを登録します。タブを選択し上下に動かして(ドラッグ&ドロップ)表示順を入れ替えます。「プレビューする」をタップすると端末での表示のイメージを見ることができます。

※画像サイズが大きい場合、自動的にリサイズされる場合があります。

<推奨サイズ>

640 x 480ピクセル

※登録できる画像形式

jpg、gif、png、bmp

※登録できる文字数

アルバム名：16文字 説明文：32文字

緊急連絡先の登録 (ヘルプカード)

利用者ホーム

パーソナル

ヘルプカード

ヘルプカードはもし利用者が災害時や日常生活で困ったとき、周囲に自己の障がいへの理解や支援を求めるための機能です。緊急連絡先や必要な支援内容などを登録します。

利用者画面

ヘルプカード

白戸三郎
しらとさぶろう

この画面を見て頂いている方へ

所有者の母です。この子は軽度の知的障がいがあり、乗り換えなどで困った際にはこの画面を周りの方に見ていただくように教えています。お手数ですが画面下にある連絡先より所在地や状況をご連絡いただけますでしょうか。よろしくお願致します。

私の情報

生年月日 2007年02月06日
血液型 O型Rh+
自宅住所 東京都港区東新橋 1-9-1
職場(学校)住所 ソフトバンク

緊急連絡先1

氏名 白戸まさこ
電話番号 09000000000

メールアドレス shirato@aa.aa

電話

メール

入力内容に沿って画像や必要な内容を入力します。

※画像サイズが大きい場合、自動的にリサイズされる場合があります。

※登録できる画像形式 jpg、gif、png、bmp

※コメントは128文字まで

ヘルプカードの内容はいつでも更新することが可能です。コメント欄には利用者の状態や周囲に伝えたいことを記入しましょう。

緊急連絡先1は紛失モード(次ページ参照)を設定した際に発信される連絡先になります。

緊急連絡先の「電話」をタップすると登録した連絡先すぐに発信できます。

ヘルプカード

確認される方へのコメント

所有者の母です。この子は軽度の知的障がいがあり、乗り換えなどで困った際にはこの画面を周りの方に見ていただくように教えています。お手数ですが画面下にある

写真

※正方形の画像が推奨されます。

画像を選択する

名前

白戸三郎

しらとさぶろう

■紛失モードの設定（紛失モード）

利用者ホーム ▶

設定 ▶

紛失モード

もし利用者が端末を落としたり、無くしてしまった場合、紛失モードを設定するとアシストスマホの機能を一時的に無効化し、拾得者向けに画面にメッセージを表示します。

利用者画面



「連絡する」をタップするとヘルプカードで緊急連絡先1に登録した番号に発信されます。



「紛失モード設定を送信」をタップすると端末は紛失モードに設定されます。

紛失モードから復帰する場合は「メニュー」から再度アシストスマホへのログインが必要です。
(P18 アシストスマホへのログインを参照)

※紛失モード設定中でも端末の電話ボタンやメールボタンから発信操作が可能のため、長時間連絡が来ない場合はMy Softbankから回線停止の手続きを行ってください。発見後に停止を解除できます。

＜お電話での問い合わせは＞
ソフトバンク携帯から 113
一般電話などから 0800-919-0113

■ 目的地の登録 (アシストナビ)

利用者ホーム ▶

パーソナル ▶

アシストナビ

カメラを通して道を見ると矢印が道案内をしてくれます。平面の地図を見るのが苦手でも、ゴールフラッグが目的地の方向を示すので直感的に進む方向を知ることができます。徒歩での道案内に便利なナビゲーション機能です。

利用者画面



アシストナビには目的地の設定方法が2通りあります。

- ① 管理者が目的地を登録 → 一覧から探す
- ② 利用者が目的地を登録 → 自分で探す

1 一覧から探す

管理者が目的地を登録できます。初めて行く場所や通勤・通学の練習などで、最寄り駅(バス停)から目的地(学校や会社)に向かう際に、あらかじめ目的地を登録しておけば、利用者は一覧から目的地を選択するだけで自動的にルートが検索され案内が開始されます。



目的地の登録方法

「目的地を登録」をタップして登録画面に進みます。「編集」をタップして入力画面を開きます。目的地の住所を入力し「検索」をタップすると地図が表示されます。地図上のピンの位置を確認したら目的地名を入力して保存します。場所が異なる場合は地図をドラッグしてダブルクリック(タップ)でピンを設定します。

2 自分で探す



利用者が自身で目的地を検索することができます。もし利用者に検索をさせたくない場合は、「検索機能の許可設定」で設定を解除すると、アシストナビの「自分で探す」機能は利用できなくなります。※初期設定は検索可能です。

■アシストナビの使い方

それではアシストスマホでの使い方を見てください

1 一覧から探す



管理者が登録した目的地一覧が表示されます。



目的地を選び「ARモードで開始」または「地図モードで開始」をタップすると案内が開始されます。



AR⇔地図の切り替えはいつでも可能です。

2 自分で探す

地図・住所・キーワードから目的地を設定できます。



○地図から探す



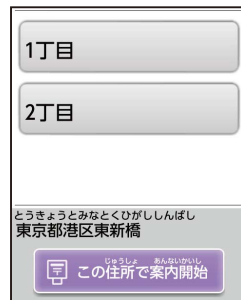
検索バーで地名などを入力し付近の地図が表示されたら地図をドラッグして目的地を探します。目的地が決まったら⊕ボタンで地図を拡大し、目的の場所をタップします。すると画面上に赤い丸が表示され次第に縮んでいきます。

丸が消えるまで指を離さないで待つと目的地が設定できます。「この住所で案内開始」をタップし、モードを選択して開始します。



○住所から探す

都道府県から住所を指定して目的地を決定します。





○キーワードから探す

キーワードを入力すると現在地付近のお店や施設を探します。
一覧から行きたい場所を選択して目的地を決定します。
例) ラーメン、コンビニ、郵便局など

■画面表示の見方について

写真のように端末を横向きに持って正面に構えて画面を見ます。



フラッグは目的地の方向です。



目的までの距離。
次のまがり角までの距離。

矢印は進む方向を指します。

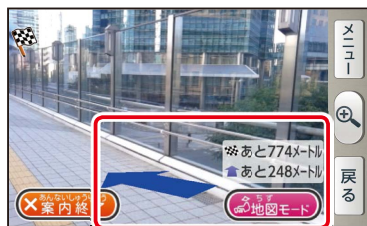
道順を地図で見るときの、「地図モード」をタップ。

矢印がまっすぐになるよう、端末を正面に構えたまま体を回転させます。



矢印がまっすぐになったら、その方向に進みます。

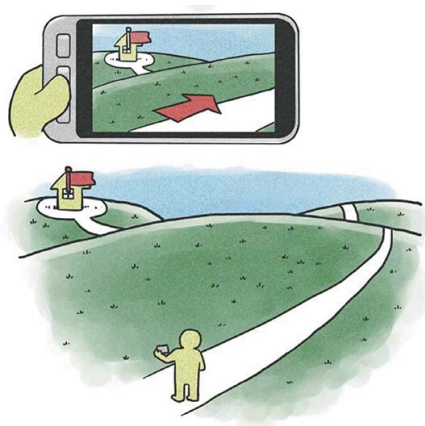
その姿勢のまま右に45度ほど回転すると、フラッグは画面左端に移動しました。これは左斜め前方が目的地があることを示しています。元に戻るとフラッグも中央に戻ります。このように、立ち止まって端末を正面に構え体を回転させ、画面にフラッグが表示されたところで静止すれば、その方向に目的地があることが簡単にわかります。



矢印は目的地までの道順を案内します。矢印の距離表示は次の方向転換する場所（まがり角）までの距離を案内します。まがり角付近になると矢印の方向が変わり、次に進む道を案内します。目的地までの道順は地図モードに切り替えて確認することができます。

矢印の先にフラッグがない場合は、図のように、目的地へまっすぐ向かう道がない時です。地図モードで道順を確認してみましょう。

4 アシスト機能の設定



- ・周囲の環境によりGPS情報等の精度が低い場合、正しい案内ができない場合があります。
- ・本アプリでは歩行しながらの利用を避けるため、ARモード案内中に数十秒毎に警告画面を表示します。道順を確認するときは必ず立ち止まった状態で利用させるようにしてください。歩きながらの利用は大変危険です。

■電池の消費を抑える(省エネ設定)

利用者ホーム ▶

アプリ管理 ▶

省エネ設定

省エネ設定は電池残量に応じてアプリの起動を制限する設定です。
設定をONにすることで、以下の機能が利用できなくなります。



<残量40%以下>

アシストナビ・ワンセグ

<残量20%以下>

カメラ・写真マニュアル・エンタメ系、メディア系機能全般



例えばこんな使い方

通所先から利用者がまだ来ないと連絡があったり、いつもの時間に自宅に帰ってこないなど、本人とも連絡が取れず、行方がわからない場合は、まず省エネ設定をONにしてなるべくバッテリーの消費を抑え、その後、電話をかけたたり、位置情報検索をして居場所を確認しましょう。

4

アシスト機能の設定

■位置情報の検索(位置確認)

利用者ホーム ▶

位置 ▶

位置確認

利用者の現在地を確認できます。「位置を確認する」をタップして位置情報を取得します。取得には最大2分程かかる場合があります。

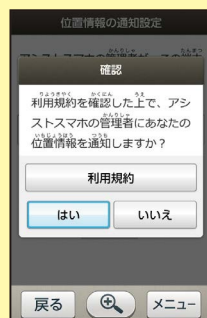
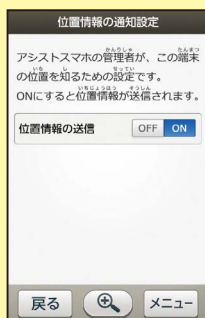
すぐに結果が表示されない場合には、一定時間経過してから「あしあと一覧」で結果を確認してください。



位置情報を検索する前に

利用者の位置を検索するには、
「アシストスマホのメニュー」⇒「かんたん設定」⇒「位置情報の通知設定」をONにする必要があります。

設定をONにする場合は、利用者に内容を説明し必ず同意を得てください。



■フェンスの設定 (みまもるフェンス)

利用者ホーム ▶

位置 ▶

みまもるフェンス

みまもるフェンスはあらかじめ決められた曜日、時間に利用者が指定したエリアにいたかどうかを確認する機能です。通勤・通学で利用する駅や施設を中心にフェンスを設定します。指定した時間にフェンス外にいた場合、メールでお知らせが届きます。

※測位時間に利用者が圏外にいる場合

フェンス外にいてもお知らせが届かない場合があります。

検索バーで住所を入力し地図上のピンの位置を確認したらフェンスの範囲を指定します。

場所が異なる場合は地図をドラッグしてダブルクリック(タップ)でピンを設定します。

範囲は200m~1000mで設定できます。

次にそのエリアに到着するおおよその時間を指定し、判定したい曜日にチェックを入れます。

チェックを入れた曜日に自動的に測位を行います。

フェンスは2つまで設定可能です。

通知設定でお知らせメールを受け取り方を追加できます。管理者の連絡先は自動的に通知先1に設定されます。

※本設定で通知先に設定したメールアドレス宛にスケジュールの完了通知も送信されます。

■あしあと一覧

利用者ホーム ▶

位置 ▶

あしあと一覧

みまもるフェンスのおしらせ通知を受け取ったら、「あしあと一覧」で結果を確認しましょう。



計測は指定時刻の前後に計5回行われます。管理者に通知が行われる判定(フェンスの外にいる状態)は3回目の状態で判断されます。

ポイント①

3回目の計測でフェンス外と判定され通知を受け取った場合でも、4、5回目の計測ではフェンス内に到着している場合があります。まずは「あしあと一覧」を確認しましょう。

ポイント②

目的地を建物にした場合、利用者が到着して建物内に入ってしまうとGPSがうまく受信できず、フェンス外の判定になってしまうことがあります。その場合は、指定時刻を少し早めに設定してお試しください。

ポイント③

フェンスの中心点は目的地ではなく、右図のようにフェンスに向かってくる方向に少しずつして設定すると範囲を有効に使うことができます。

向かって来る方向が決まっている場合、目的地を中心に半径を設定すると、反対側のエリアを活かせません



中心点を向かって来る方向に少しずつして目的地を設定するとフェンスの範囲を有効に利用できます

例) 10時に図書館へ到着する予定をみまもる

通知なしのケース

図書館を中心に
200mの
フェンスを設定



予定通り到着でき
ていると判定され
るので通知は行い
ません。

通知ありのケース

図書館を中心に
200mの
フェンスを設定



予定通り到着でき
ていないと判定さ
れるので管理者に
メールで通知を行
います。

連絡しましょう

予定より遅れていませんか？遅
れる場合は連絡しましょう。

連絡しない

連絡する

管理者に通知を行なう場合、
利用者の端末にも通知音が鳴り
連絡を促す画面を表示します。

■ 予定の登録 (スケジュール)

利用者ホーム ▶

スケジュールと投稿 ▶

投稿・スケジュール

スケジュールシート予定を登録できます。また簡易メッセージを投稿することもできます。シートには登録した予定のうち当日と翌日の内容が表示され、当日の予定には「確認」が表示されます。利用者が「確認」をタップすると予定は完了タブに移動します。同時に管理者に完了の通知が届きます。

※通知メールはみまもるフェンスの通知設定で登録した連絡先に送信されます。

<利用者画面>



利用者画面では確認した予定は完了タブに移るので、利用者自身でも完了したことを確認できます。日付横の白抜き数字はその日の残りの予定数を示し、完了する毎に数が減っていきます。

例えばこんな使い方

通勤、通学時に駅に到着したときの連絡をスケジュールで行って見ましょう。



管理者は10:00に駅に到着と予定を登録します。利用者は駅に到着したら「確認」をタップして、到着(完了)を報告します。アラーム設定をしておけば、アシストスマホが予定の確認を利用者に通知します。到着していないのに「確認」をタップしてしまった場合は、「戻す」をタップすると1回だけ予定タブに戻すことができます。

みまもるフェンスを設定して通勤、通学時の連絡の練習に



P.60 マンガ
「通勤・通学をアシスト!」
もあわせてご覧ください。

「みまもるフェンス」と組み合わせれば、実際に利用者が駅に到着したかどうかを確認でき、利用者自身が駅に到着してから「確認」を押したかどうか、正しく連絡を行えたかをチェックすることができます。

■ スケジュールの登録

投稿者名・内容・開始、終了時間を入力してスケジュールを登録しましょう。予定は30日先まで登録可能です。

※利用者の画面には翌日の予定までしか表示されません。



予定の時間を利用者に通知する場合、アラーム(予定時刻ちょうど・5・10・15分前・なし)を設定します。新しい予定が追加されたことを端末に通知する場合は「お知らせ通知」にチェックを入れます。

■ メッセージの投稿

投稿者名・内容入力してメッセージを投稿しましょう。

新しいメッセージが追加されたことを端末に通知をする場合は「お知らせ通知」にチェックを入れます。

例えばこんな使い方

メッセージをその日に利用者にチェックして欲しい備忘録として使ってみましょう。メールや電話で確認するよりも簡易に意思疎通ができます。

例) お薬は飲みましたか?

今日は家族で食事だからまっすぐ帰って来てください。

■ 予定と完了一覧

予定を入力すると利用者画面と同じ表示で予定の確認、変更をすることができます。同じ内容の予定を別の日に登録するときは複製ボタンで予定を複製し日程を変更して保存します。

予定／完了切り替え
完了に切り替えると完了した予定の一覧と完了時間を確認できます。

件数表記
その日の予定件数が表示されます。

投稿マーク
メッセージは一番上に表示されます。

削除ボタン
予定を削除します。

変更ボタン
設定項目は保持された状態で編集を行います。

複製ボタン
設定項目は保持された状態で予定を複製します。

色変化
表示色に応じて状況を表示。
白：予定時間前
黄：予定時間
赤：予定時間経過

アラーム
アラーム設定の有無を表します。

時間
時間の表示。

明日以降
サポートWebでは登録した予定が全て表示されます。
※利用者画面には翌日までしか表示されません。



予定日

スケジュールに設定した日。

予定時刻

スケジュールに設定した時刻。

予定完了時刻

利用者が予定を完了した時間。

予定／完了切り替え

表示の切り替えをアプリと同じように切り替え表示。

一括削除

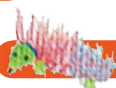
完了済のデータを一括削除します。

複製ボタン

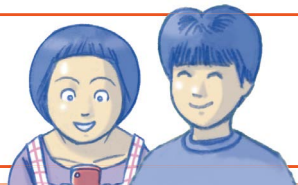
設定項目は保持された状態で予定を複製します。

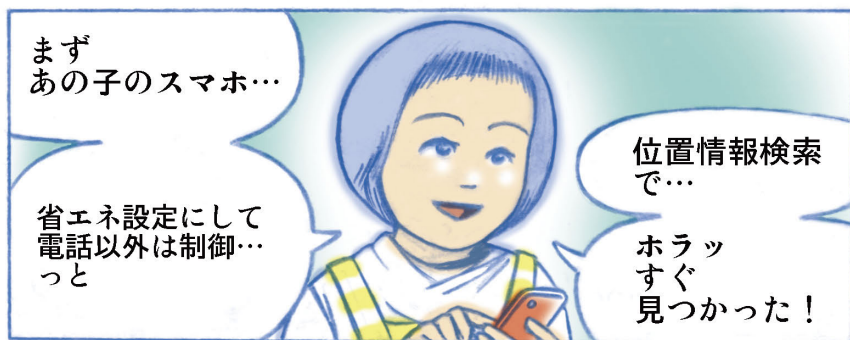
削除ボタン

予定を削除します。



アシストスマホで いつも安心







5

使い方の例 (マンガで見る活用シーン)



あ と が き

●省エネ設定

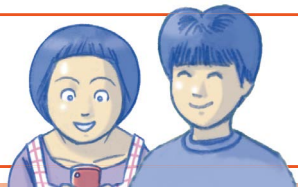
省エネ設定をONにすると電池残量に応じて利用できるアプリが制限されます。肝心なときにバッテリー切れで電話が繋がらなかったり位置情報の検索ができなくなる事などが無いように、連絡が取れなくなった場合はまず省エネ設定をします。

●位置情報検索

アシストスマホならサポートWebからいつでも利用者の位置情報を検索することができます。管理者は位置情報を検索して近くの交通機関をアシストナビの目的地に設定し道順を案内しました。

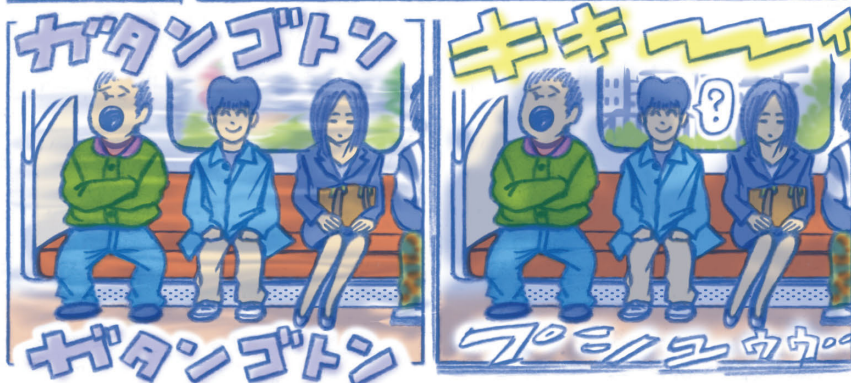
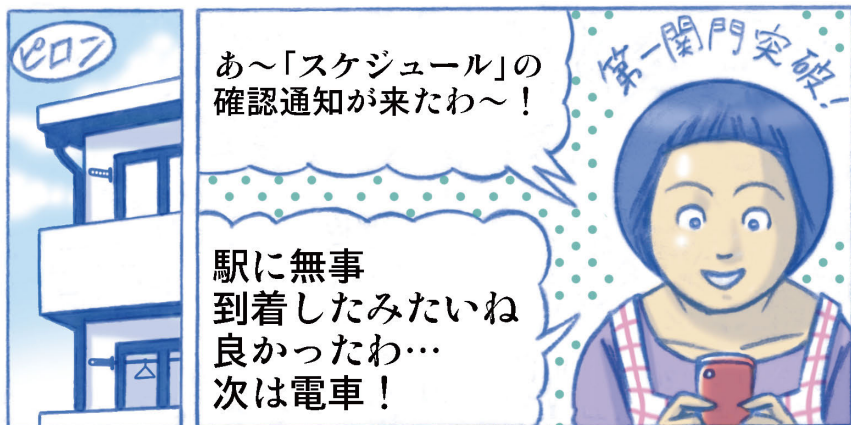


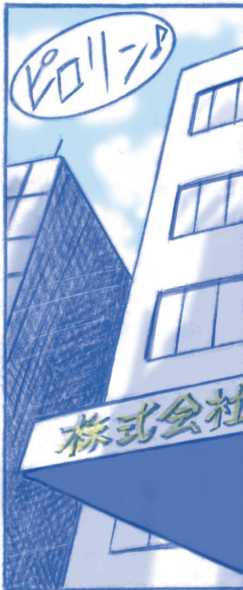
通勤・通学をアシスト!



5 使い方の例 (マンガで見る活用シーン)







ん？
「みまもるフェンス」の
通知だ

すすむ君
(到着) 駅に着いて
ないようだ…電車が
止まったのかな？
しばらく待って
みよう…



「みまもるフェンス」の
通知だわ！

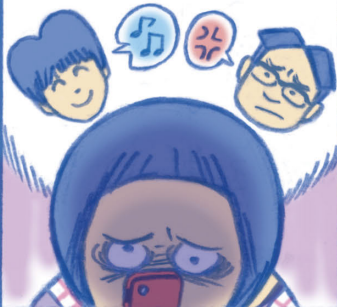
5

使い方の例 (マンガで見る活用シーン)

電車が
止まったのかしら？



あの子きちんと会社に
連絡したのかしら…



心配
だから
会社に
電話して
みよう…



もひもひ!!
課長さん!?





あ と が き

● 予定の登録 (スケジュール)

管理者は「(出発) 駅に到着する」という予定を登録し、利用者は出発駅に到着したので「確認」ボタンを押してその予定を完了しました。

予定を完了すると管理者にメールで通知が届くので、通勤・通学の到着連絡として利用することもできます。

● みまもるフェンス

管理者は到着駅にみまもるフェンスを設定しました。利用者が予定の時間にフェンス内に到着していない場合、管理者にメールで通知が届きます。メール送信先は複数設定できるので、通勤先の上司のアドレスも通知先に設定しました。また、利用者の端末には予定に遅れていないかどうか確認を促す画面が表示されます。

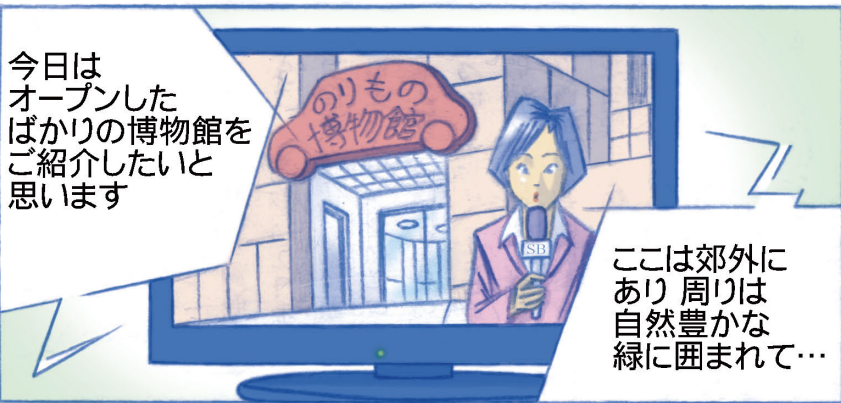
● アシストメール

利用者は電話帳シートから課長にアシストメールで遅延の報告を行ないました。

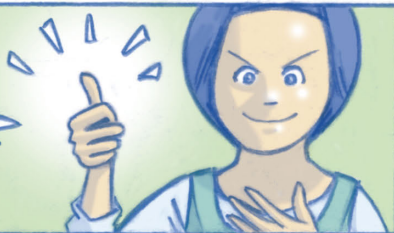
アシストメールにはシーンを選んで定型文から簡単にメールを送信することができます。



アシストナビで 出かけよう！



分かったわ
あなたの意思を尊重する！
私もサポート Webから
アシストするわ



位置



位置確認



みまもるフェンス



あしあと一覧

パーソナル



電話帳



写真マニュアル



メール定型文



アシストナビ



ヘルプカード

サポート Webから
「アシストナビ」で
博物館を目的地に設定つと

13:00頃着きそうね
念のため
「みまもるフェンス」も
セットしておこう



当日…



駅についたら
「アシストナビ」を
起動させるのよ～！

5

使い方の例 (マンガで見る活用シーン)



5

使い方の例 (マンガで見る活用シーン)



あ と が き

●アシストナビ

管理者はサポートWebから目的地を設定しました。利用者は駅を降りたら一覧から目的地を選択するだけでナビゲーションを開始することができます。矢印は道を案内し目的地の方向はゴールフラッグが常に示すので直感的に進む方向がわかります。

●みまもるフェンス

管理者は博物館にみまもるフェンスを設定しました。利用者は予定の時間にフェンス内に到着していたのでメール通知はありませんでした。サポートWebのあしあと一覧から測位結果を確認することができます。

●紛失モード

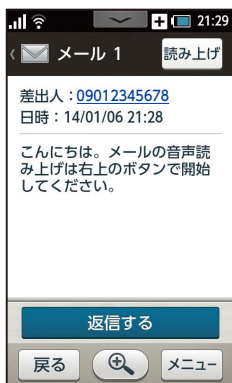
もし端末を無くしたら紛失モードを設定します。拾得者向けに連絡をお願いするメッセージを画面に表示します。

6

便利な機能のご紹介

■メールの音声読み上げ

受信メールは読み上げ機能を使って音声読み上げが可能です



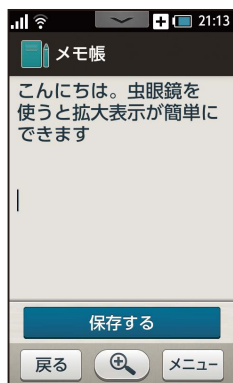
画面右上の「読み上げ」をタップすると音声読み上げを開始します。


6

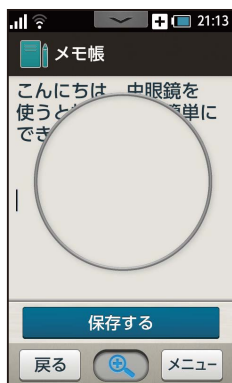
便利な機能のご紹介

■虫眼鏡を使う

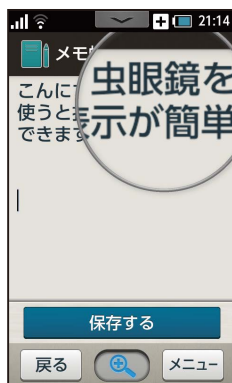
画面の文字が小さくて見えにくいときや、写真の一部分を細かく見たいときなどは、画面に虫眼鏡を表示させましょう。




画面下中央に表示されている  マークをタップしましょう。



画面に大きな円が表示されます。これが虫眼鏡です。



虫眼鏡をドラックして文字を見ると円の中が拡大表示されます。再び  マークをタップすると終了します。

■ マナーモードの設定

ロック画面中に音量 - ボタンをしばらく押すと（長押し）
マナーモードの設定ON/OFFが切り替えられます。



ホーム画面/
ロック画面で
長く押す。



マナーモードが
設定／解除できます。

6

便利な機能のご紹介



6

便利な機能のご紹介

困った時は

Q アプリを追加で購入したい。いつも使っているアプリをインストールしたい

A アシストスマホ (シンプルスマホ2) はアプリを追加で購入したり、外部からインストールすることはできません。

Q アプリが起動できない。アイコンが薄く表示されている

A 省エネ設定による制御です。充電を行うか省エネ設定を解除することで使えるようになります。

Q インターネットが使えない。ブラウザが表示されない

A アプリが非選択になっていませんか？サポートWebでインターネットを利用する設定をしましょう。設定のアプリの選択 (3章 P34) 参照して必要なアプリケーションをホームシートまたはフォルダシートに配置してみてください。

Q サポートWebを更新したのにアシストスマホに反映しない

A しばらく待ってみても反映されないときは、電源をOFFにして端末を再起動してください。それでも反映されない場合は、紛失モードを設定してアシストスマホをログアウトの状態にし、メニューのログインから再度アシストスマホにログインしてください。

Q みまもるフェンスを設定したのに、フェンス内に到着したお知らせが届かない

A みまもるフェンスは指定の時間にフェンス外にいたと判定された場合にお知らせを通知する機能です。従って予定通りフェンスの内側にいた場合はお知らせを通知しません。

Q スケジュールの完了通知が届かない

A スケジュールの完了通知設定はみまもるフェンスの通知設定と連動しています。みまもるフェンスで登録した通知先を確認してください。

Q フォルダシートが表示されない

A ホームシートのアプリ選択で「フォルダ」を配置してください。
既に配置している場合はアプリの表示数をよく確認してみてください。
表示外の場所に配置されている場合は表示位置を入れ替えてください。

Q 本人の電話帳はどこにあるのですか

A 電話ボタンを押して右下の電話帳が利用者の電話帳です。

Q 電話帳シートに端末から連絡先を登録できない

A 電話帳シートはサポートWebで登録した連絡先しか表示されません。

Q 文字入力の切り替えで「かんたん入力」が選択できない

A 「かんたん入力」を利用するには初期設定が必要です。入力方法の設定を押して「かんたん入力」にチェックを入れてください。

Q アシストスマホのサービスを解約したいのですが、どのような手続きになりますか？

A ソフトバンクショップで解約できます。

Q サポートWebの本登録用のメールが届きません

A ご利用されているメール事業者によってはサポートWebからのメールを迷惑メールと判定したり、受信を拒否する場合があります。迷惑メールにも振り分けられていない場合は、別のアドレスでご登録をお願い致します。

Q サポートWebはスマートフォンからも利用できますか？

A はい。PCやスマートフォンの一般的なブラウザから利用することができます。

Q 位置情報検索が利用できない

A 利用者の位置を検索するには、アシストスマホのメニュー⇒かんたん設定⇒「位置情報の通知設定」をONにする必要があります。それでも利用できない場合は位置情報の使用設定（1章 P13）をご確認ください。

※アシストスマホから位置情報設定を行う場合

かんたん設定（2章 P29）⇒その他の機能（ログイン）⇒その他設定⇒その他の設定⇒位置情報サービス

Q 機内モードを解除できません

A 電源を長押しすると画面に機内モードのON/OFFが表示されます。

ご利用にあたって

アシストスマホはシンプルスマホ2向け専用のオプションサービスです。
機器本体や基本的な操作、ご使用上の注意および利用規約については、端末同梱の書面または以下よりご確認ください。

<http://www.softbank.jp/mobile/support/product/simple-sumaho2/download/>

コンテンツの購入について

アシストスマホはアプリや音楽などのコンテンツを追加購入することはできません。
ご自身が所有する音楽や動画等は「音楽・動画」アプリから再生可能です。データをSDカードに保存して、アプリ選択で「音楽・動画」をホームもしくはフォルダシートに設定してご利用ください。

不適切なサイトへのアクセス制限について

アシストスマホと併用してウェブ安心サービス（フィルタリング）のご利用が可能です。（未成年者向け）青少年に不適切なサイトへのアクセスを制限します。詳細、申し込み方法については以下よりご確認ください。

http://www.softbank.jp/mobile/service/web_safety/

サービス解約について

本サービスを解約して、通常のシンプルスマホ2として利用することが可能です。

サービスの解約はソフトバンクショップで受け付けております。

解約後はアシストホームは機能しなくなります。次の手順でホーム設定を戻してください。

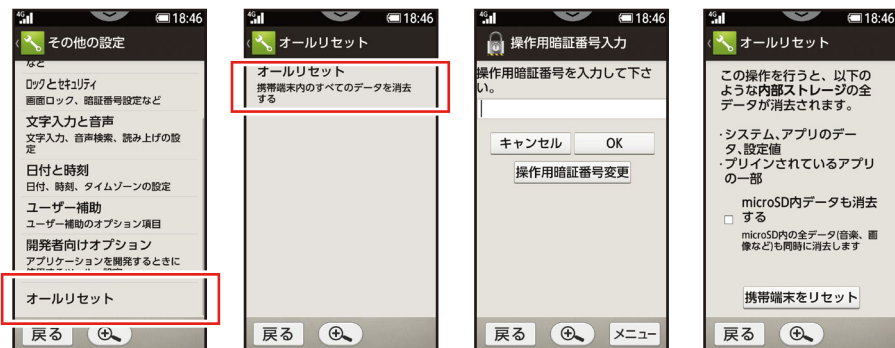
アシストスマホのメニュー→かんたん設定→その他の機能→その他の設定（パスワード入力）でシンプルスマホ2の設定メニューに入り、「その他の設定」を開きます。



「その他の設定」に入り一番下の「オールリセット」を開きます。

初めてオールリセットを実行する場合は先ず4ケタの暗証番号の登録が必要です。

「携帯端末をリセット」をタップして端末をリセットします。



お問い合わせ先

■使い方や追加サービスに関するお問い合わせ

ソフトバンクカスタマーサポート 総合案内	受付時間：午前9時から午後8時まで
ソフトバンク携帯電話から	157(無料)
一般電話から	0800-919-0157(無料)

■紛失・故障受付

ソフトバンク携帯電話から	113(無料)
一般電話から	0800-919-0113(無料)

IP電話などでフリーコールが繋がらない場合は、恐れ入りますが次の番号へおかけください。

東日本地域	022-380-4380(有料)
東海地域	052-388-2002(有料)
関西地域	06-7669-0180(有料)
中国・四国・九州・沖縄地域	092-687-0010(有料)

障害者自立支援機器等開発促進事業

アシストスマホは障がいをお持ちの方の連絡や行動を支援する機器として平成25年度の障害者自立支援機器等開発促進事業に採択されました。

<主な対象>

知的障害や高次脳機能障害をお持ちの方

アシストスマホの監修



国立大学法人 香川大学

教育学部教授 坂井 聡

スマートフォンは最も身近な機器の一つです。これを障がいのある人の困難解決に利用できれば、支援は広がります。身近にある便利なツール、おしゃれでかっこいいスマホで、あなたが困っていることを解決しませんか。

表紙デザイン



画家 AKI 本名：木下明幸(きのした あきゆき)

1987年4月1日生。東京都新宿区出身の芸術家(画家)。24歳の若さで、知的障がい者として初めて武蔵野美術大学(東京都)ゲスト講師として教壇に立つ。スペイン国立「バルセロナ海洋博物館」にて「マザーフォレスト」を発表、「金賞」「日本・スペイン交流親善名誉作家」を受賞、日本・ギリシャ修好110周年記念展覧会にて「歴史」を発表、「特別審査委員賞」を受賞。2013年、NHK ハートプロジェクト第18回ハート展(全国巡回展)の作家50名に選出される。同年5月、京都・佛光寺派大善院にて、京唐紙師とのコラボレーション作品「唐紙四曲屏風・涅槃図」を発表。発表後、京都ホテルオークラ・メインロビーにて一般公開される。コラボレーション作品「二孔雀」は大善院に奉納。また、同年9月、フランス・パリにてデザインテキスタイルの「AKI デザインファブリック」、並びにそのデザインの元となる原画を発表。国内外の多くの評論家より「AKI の作品は、多くの色彩を使い分けている」「AKI の作品は、観る人を試す」など数多くの称賛を受けている。



AKI